

PROJEKT KONCEPCYJNY ZAGOSPODAROWANIA ZIELENI
OS. OLSZYNY ANDRYCHÓW

Analiza środowiska

Tereny miejskie, osiedlowe nie są najprostszymi w zagospodarowaniu. Mimo wielu oczekiwań, a są one przeróżne i nie zawsze można sprostać wszystkim to najtrudniejszą rzeczą jest wybranie odpowiedniego materiału, z którego chcemy stworzyć dane założenie. Warunki są trudne, bo przeważnie jest to ciężka, zbita gleba, która tak jak w tym przypadku będzie mocno sfatygowana poprzez wcześniejsze wykonanie w tym miejscu robót drogowych (nowe drogi, ścieżki, place zabaw, boisko). Często teren pod nasadzenia zawiera liczne zanieczyszczenia remontowe w postaci np. zwykłych kamieni i materiałów po budowie. Kolejną sprawą jaką trzeba wziąć pod uwagę to często silne nasłonecznienie, które przy wysokich zabudowaniach i licznie występujących samochodach jest jeszcze bardziej odczuwalne. Następną sprawą jest zasolenie nasadzeń wzdłuż dróg i ścieżek komunikacyjnych. Mimo wielu niedogodnych miejsc wybraliśmy gatunki, które poradzą sobie w takich warunkach.

1. Główne założenia projektowe:

- W projekcie zieleni osiedlowej wprowadzone zostają drzewa, krzewy, trawy ozdobne oraz byliny.
- Gatunki roślin zostały dobrane do warunków panujących w mieście (ograniczona pielęgnacja i dostęp do wody, zasolenie wzdłuż dróg). Mają dekoracyjny wydźwięk (kwitnienie, pokrój, przebarwienia jesienne) przez cały sezon wegetacyjny i wprowadzają charakter bardziej naturalistyczny, a niżeli geometryczny i uporządkowany. Są mało wymagające i odporne na mróz.
- Nieliczna ilość użytych gatunków i odmian sadzonych w dużych grupach i nasadzenia powtarzające się będą stwarzały efekt porządku i sklejania całego założenia w całość i wpiszą się doskonale w zastane budownictwo i obecność rzeki.
- Bezpośrednio przy pasach drogowych zaprojektowane zostały rośliny odporne na zasolenie oraz często zalegający na poboczach śnieg.
- Wiśnie i śliwy dobrze jest posadzić z niższymi roślinami, które stworzą podstawę założenia i będą maskowały opadnięte z drzew owoce, które leżąc np. na pasie drogowym nie będą wyglądać atrakcyjnie. Tym samym dają jesienią pokarm ptakom tak ważnym dla naszego ekosystemu.

Wybrane gatunki:

- wprowadzą do założeń dynamikę - kołyszące się na wietrze kwiatostany traw (miskant, trzcinnik, rozplenica),
- są ozdobne przez cały sezon (sosna, która jest rośliną zimozieloną),
- pięknie kwitną (wiśnia, śliwa, grusza, rudbekia, jeżówka, pięciornik, trawy),
- pachną (przyjazna pszczołom - szalwia),
- przebarwiają się jesienią (klon, grusza, trawy, świdośliwa),
- bardzo wzbogacą bioróżnorodność założenia,
- stanowiąc tym samym pożytek dla pszczoł, motyli i ptaków (jarzab, świdośliwa, szalwia, jeżówka).

Opis gatunków użytych w założeniu (ułożony względem grup roślin).

Lp.*	Nazwa polska	Nazwa łacińska 'Odmiana'	Opis rośliny
1.	Jałowiec płozący	<i>Juniperus horizontalis</i> 'Prince of Wales'	- roślina żywo zielona, zimozielona, zadarniająca, tolerancyjna, co do gleby, mało wymagająca
2.	Sosna górska	<i>Pinus mugo subsp. mugo</i>	- zimozielony gatunek, mało wymagający, odporny na suszę
3.	Klon zwyczajny	<i>Acer platanoides</i> 'Drummondii'	- kwitnie przed rozwojem liści, kwiaty miododajne, niepozorne, żółte, lecz bardzo liczne, co ma wpływ na dekoracyjność tego drzewa, odmiana klona charakteryzująca się białą obrzeżonymi liśćmi, co z perspektywy, stwarza wrażenie drzewa o bardzo jasnym, kontrastowym ulistnieniu
4.	Klon zwyczajny	<i>Acer platanoides</i> 'Royal Red'	- drzewo o nieregularnym pokroju, ozdobne z ciemnopurpurowych, błyszczących liści, jesienią intensywnie czerwonych, kwiaty żółte, wiosną ciekawie kontrastują z ulistnieniem
5.	Klon czerwony	<i>Acer rubrum</i> 'Autumn Flame'	- pokrój stożkowy, lekko nieregularny jest jedną z najpiękniej przebarwiających się jesienią na czerwono odmian klonów, charakterystyczne także czerwono ogonki liściowe
6.	Platan klonolistny	<i>Platanus xhispanica</i> 'Alphen's Globe'	- niezbyt duża odmiana platana, piękne zielone liście, od spodu pokryte kutnerem, nieregularnie kulista korona
7.	Grusza drobnoowocowa	<i>Pyrus calleryana</i> 'Chanticleer'	- liście żywo zielone, błyszczące, jesienią przebarwiają się na pomarańczowo, obficie kwitnie wiosną na biało, owoce małe, nie są typową ozdobą tej odmiany
8.	Jarząb pospolity	<i>Sorbus aucuparia</i> 'Fastigiata'	- kutnerowaty liść, siny, kwiaty białe, owoce pomarańczowe, miododajne
9.	Lipa drobnolistna	<i>Tilia cordata</i> 'Greenspire'	- korona szeroko owalna, liście zielone, błyszczące, jesienią intensywnie żółte, kwiaty także żółte, pachnące i miododajne
10.	Świdośliwa gładka	<i>Amelanchier laevis</i> 'Ballerina'	- roślina wielopniowa, dzięki czemu jest dekoracyjna poprzez swój pokrój, liście przebarwiają się jesienią na czerwono-pomarańczowo, owoce

			ciemnofioletowe
11.	Berberys Thunberga	<i>Berberis thunbergii</i> 'Admiration'	- mało wymagająca odmiana, o żółto obrzeżonych liściach, jesienią krwście czerwonych
12.	Pięciornik krzewiasty	<i>Potentilla fruticosa</i> 'Goldfinger'	- bardzo mało wymagający krzew, odporny na suszę, ozdobny przede wszystkim z żółtych, drobnych kwiatów
13.	Śliwa wiśniowa	<i>Prunus cerasifera</i> 'Pissardii'	- nie duże drzewo o lekko owalnej koronie, liście purpurowe, kwitnie obficie na jasnoróżowo, jeszcze przed rozwojem liści, miododajne
14.	Wiśnia piłkowana	<i>Prunus serrulata</i> 'Royal Burgundy'	- pokrój odwrotnie stożkowy, roślina obficie kwitnąca na różowo, kwiaty pełne, stosunkowo duże, liście purpurowe przez cały sezon wegetacyjny
15.	Tawuła japońska	<i>Spiraea japonica</i> 'Genpei'	- mało wymagająca odmiana tawuły, ozdobna dzięki dwubarwnym biało-różowym kwiatom pojawiających się na jednym krzewie, wyglądają jak małe różyczki, które w trudnych miejskich warunkach byłyby ciężkie do utrzymania
16.	Lilak Meyera	<i>Syringa meyeri</i> 'Palibin'	- najsilniej pachnący z gatunków lilaka, kwiaty w pąku ciemnofioletowe, po rozkwitnięciu jaśniejsze, powtarza kwitnienie
17.	Barwinek pospolity	<i>Vinca minor</i>	- niska krzewinka, zimozielona, zadarniająca, kwiaty niebieskie, powtarza kwitnienie
18.	Trzcinnik ostrokwiatowy	<i>Calamagrostis x acutiflora</i> 'Karl Foerster'	- jedna z nielicznych odmian traw o tak wyprostowanym pokroju, kwiatostany beżowe, sztywne, bardzo wcześnie rozpoczyna wegetację
19.	Jeżówka purpurowa	<i>Echinacea purpurea</i>	- ozdobna przede wszystkim z dosyć dużych różowych kwiatów z ciemnym, mocno wystającym środkiem, pędy sztywne, wabi motyle, sama się rozsiewa, co stanowi o jej naturalnym charakterze
20.	Miskant chiński	<i>Miscanthus sinensis</i> 'Foerner Oesten'	- odmiana o zielonych liściach, jesienią przebarwiających się na żółto-pomarańczowo i czerwonych kwiatostanach, jesienią jaśniejących aż do bieli

			o dość zwartym pokroju
21.	Rozplenica japońska	<i>Pennisetum alopecuroides</i>	- trawa o poduchowym pokroju, ozdobna z cienkich, lekko przewieszających się liści, jesienią przebarwia się na żółto, kwiatostany kremowe, puszyste
22.	Rudbekia błyskotliwa	<i>Rudbeckia fulgida</i> 'Goldsturm'	- ozdobna przede wszystkim z intensywnie żółtych kwiatów z silnie kontrastującym, żółtym środkiem
23.	Szałwia omszona	<i>Salvia nemorosa</i> 'Ostfriesland'	- kwiatostany zebrane w formie niebieskiego kłosa

*W tabeli zostały przedstawione numery roślin, które przypisane są im w całym projekcie. W każdej tabeli, spisie i rzutach dany nr jest taki sam.

*Większość z wybranych roślin jest polecana typowo do warunków miejskich, obsadzania parków i ulic w miastach, dzięki swoim małym wymaganiom środowiskowym, odporności na zasolenie, zanieczyszczenia i suszę.

Spis ilościowy roślin wraz z proponowaną wysokością, obwodem pnia lub rodzajem pojemnika i ceną jednostkową.

Lp.	Nazwa polska	Nazwa łacińska 'odmiana'	Proponowana wysokość, obwód pnia rodzaj pojemnika*	Ilości (sztuki)	Uwagi
1.	Jałowiec płózący	<i>Juniperus horizontalis</i> 'Prince of Wales'	C2,5	250	
2.	Sosna górska	<i>Pinus mugo</i> subsp. mugo	C2,5	265	
3.	Klon zwyczajny	<i>Acer platanoides</i> 'Drummondii'	250-300 cm 14-16 cm	22	
4.	Klon zwyczajny	<i>Acer platanoides</i> 'Royal Red'	250-300 cm 14-16 cm	7	
5.	Klon czerwony	<i>Acer rubrum</i> 'Autumn Flame'	300-350 cm 14-16 cm	20	
6.	Platan klonolistny	<i>Platanus xhispanica</i> 'Alphen's Globe'	250-300 cm 14-16 cm	16	
7.	Grusza drobnooowocowa	<i>Pyrus calleryana</i> 'Chanticleer'	300-350 cm 14-16 cm	12	
8.	Jarząb mączny	<i>Sorbus aucuparia</i> 'Fastigiata'	250-300 cm 14-16 cm	23	
9.	Lipa drobnolistna	<i>Tilia cordata</i> 'Greenspire'	300-350 cm 14-16 cm	10	
10.	Świdośliwa gładka	<i>Amelanchier laevis</i> 'Ballerina'	forma wielopienna 200-250	10	
11.	Berberys Thunberga	<i>Berberis thunbergii</i> 'Admiration'	C2	77	
12.	Pięciornik krzewiasty	<i>Potentilla fruticosa</i> 'Goldfinger'	C2,5	49	
13.	Śliwa wiśniowa	<i>Prunus cerasifera</i> 'Pissardii'	180-200 cm	4	

			8-10 cm		
14.	Wiśnia piłkowana	<i>Prunus serrulata 'Royal Burgundy'</i>	200-250 cm 14-16 cm	14	
15.	Tawuła japońska	<i>Spiraea japonica 'Genpei'</i>	C1	379	
16.	Lilak Meyera	<i>Syringa meyeri 'Palibin'</i>	C2,5	69	
17.	Barwinek pospolity	<i>Vinca minor</i>	C1	335	
18.	Trzcinnik ostrokwiatowy	<i>Calamagrostis x acutiflora 'Karl Foerster'</i>	C2	107	
19.	Jeżówka purpurowa	<i>Echinacea purpurea</i>	C2	81	
20.	Miskant chiński	<i>Miscanthus sinensis 'Foerner Oesten'</i>	C2	120	
21.	Rozplenica japońska	<i>Pennisetum alopecuroides</i>	C2	293	
22.	Rudbekia błyskotliwa	<i>Rudbeckia fulgida 'Goldsturm'</i>	C2	166	
23.	Szałwia omszona	<i>Salvia nemorosa 'Ostfriesland'</i>	C2	220	

*Propozycje wielkości i rodzaje pojemnika dla zaprojektowanych roślin.

- drzewa – (grusza droбноowocowa, jarząb mączny, lipa drobnolistna, klon czerwony, klon zwyczajny, śliwa wiśniowa, wiśnia piłkowana) – rośliny baltonowane, sadzone wczesną wiosną przed rozwojem liści lub w pojemnikach, o obwodzie pnia 14-16 cm(na wysokości 100cm)

- krzewy – (berberys Thunberga, jałowiec płozący, lilak Meyera, pięciornik krzewiasty, sosna górska, tawuła japońska) – 2,0-2,5 L

- krzewinki – (barwinek pospolity) – 1,0 L

- byliny – (jeżówka purpurowa, miskant chiński, rozplenica japońska, rudbekia błyskotliwa, szalwia omszona, trzcinnik ostrokwiatowy) – 2,0 L

4. Przygotowanie podłoża pod sadzenie roślin na rabatach.

- Na terenie, na którym wcześniej rósł trawnik należy najpierw pozbyć się darni, podważając ją sztychówką i odrywamy całą połąć trawnika od gruntu. Zabieg ten najlepiej wykonywać po deszczu gdyż będzie nam po prostu łatwiej to zrobić. Wcześniej można taki teren nisko skosić tym samym trawą będzie znacznie mniej (Rabata nr 6)

- Następnie ziemię trzeba przekopać sztychówką, na większym terenie można to zrobić glebogryzarką, lekko wyrównując później teren grabiami, przy tym samym pozbywając się korzeni roślin, kłaczy, kamieni, resztek roślin.

- Miejsce takie dobrze byłoby zostawić na czas około 3 tygodni ze względu na to żeby zaobserwować pojawienie się chwastów, które jeszcze znajdują się w ziemi i z łatwością je wtedy wyplewić. Można zatem zabrać się za przygotowywanie ziemi na innych rabatach. Zabieg ten jest gwarancją na to, iż grunt zostanie dokładniej oczyszczony z niepożądanych przez nas roślin. Po tym czasie ponownie oczyszczamy ziemię.

- Po wyrównaniu ziemi będzie ona spulchniona więc dobrze byłoby zostawić ją by sama osiadła ale gdy nie mamy na to tyle czasu należy nasypać jej lekko więcej biorąc ten fakt pod uwagę. Ziemi ma być tyle żeby po nasypaniu 3-5 cm ściółki teren rabaty był mniej więcej na równi z obrzeżem czy brukiem z nią sąsiadujący ze względu na to iż sam osiadzie najpewniej dopiero po zimie.

- Następnym etapem będzie sadzenie roślin. Pod każdą rośliną należy dosypać około 2-3 L substratu na sadzonkę z pojemnika np. C2-2,5. Ziemię po wykopaniu dziury mieszamy w stosunku 1:1 z ziemią

z worka. Roślinę wysadzamy z doniczki i wkładamy do dołka, zasypując wolne przestrzenie przygotowaną ziemią, mocno ubijamy, a po posadzeniu wszystkich roślin na danej rabacie mocno podlewamy cały obszar. Nie należy pomijać tej czynności mimo wcześniejszych deszczów czy wilgotnej gleby. Podlewanie roślin pozwala na dokładne oblepienie ich korzeni ziemią, co zapobiegnie powstawaniu przestrzeni powietrznych, a to nie wysuszy korzeni i roślina lepiej się przyjmie.

- Teren końcowo ściółkujemy kamieniem na wysokość około 3-5 cm. Zdecydowaliśmy się na użycie właśnie tego materiału gdyż kora w czasie większego wiatru czy ulewy „przemieszcza się” na chodnik lub trawnik, co później wymaga zabiegów sprzątania. Zczasem ulega rozkładowi: próchnica, którą tworzy staje się cienką warstwą ziemi na której idealnie będą rozwijały się chwasty. Poza tym taki materiał trzeba będzie uzupełniać co jakiś czas, wysypując ją i uzupełniając rabaty. A w przypadku zieleni miejskiej chodzi nam o to by jak najbardziej zminimalizować pielęgnację założenia.

- Tak przygotowaną rabatę podlewamy w pierwszym roku od posadzenia, uwzględniając przy tym warunki pogodowe, w następnych latach już tylko podczas długiej nieobecności deszczu.

Rozstawa zaprojektowanego materiału roślinnego

Lp.	Nazwa polska	Nazwa łacińska 'Odmiana'	Rozstawa (cm)
1.	Jałowiec płózący	Juniperus horizontalis 'Prince of Wales'	100x100
2.	Sosna górska	Pinus mugo subsp. mugo	80x80
3.	Klon zwyczajny	Acer platanoides 'Drummondii'	550-850
4.	Klon zwyczajny	Acer platanoides 'Royal Red'	550-700
5.	Klon czerwony	Acer rubrum 'Autumn Flame'	600
6.	Platan klonolistny	Platanus xhispanica 'Alphen's Globe'	500-650
7.	Grusza droбноowocowa	Pyrus calleryana 'Chanticleer'	400
8.	Jarząb pospolity	Sorbus aucuparia 'Fastigiata'	400-800
9.	Lipa drobnolistna	Tilia cordata 'Greenspire'	570-740
10.	Świdośliwa gładka	Amelanchier laevis 'Ballerina'	-
11.	Berberys Thunberga	Berberis thunbergii 'Admiration'	60x60
12.	Pięciornik krzewiasty	Potentilla fruticosa 'Goldfinger'	80x80
13.	Śliwa wiśniowa	Prunus cerasifera 'Pissardii'	400-800
14.	Wiśnia piłkowana	Prunus serrulata 'Royal Burgundy'	450-530
15.	Tawuła japońska	Spiraea japonica 'Genpei'	50x50
16.	Lilak Meyera	Syringa meyeri 'Palibin'	100x100
17.	Barwinek pospolity	Vinca minor	50x50
18.	Trzcinnik ostrokwiatowy	Calamagrostis x acutiflora 'Karl Foerster'	50x60
19.	Jeżówka purpurowa	Echinacea purpurea	50x50
20.	Miskant chiński	Miscanthus sinensis 'Foerner Oesten'	80x80
21.	Rozplenica japońska	Pennisetum alopecuroides	60x60
22.	Rudbekia błyskotliwa	Rudbeckia fulgida 'Goldsturm'	60x60
23.	Szałwia omszona	Salvia nemorosa 'Ostfriesland'	50x50

Zestawienie okresów kwitnienia roślin wraz z kolorami kwiatów

Lp.	Nazwa rośliny	I	II	III	IV	V	VI	VII	VIII	IX	X	XI	XII
7.	Grusza droбноowocowa 'Chanticleer'				-	-							
8.	Jarząb pospolity 'Fastigiata'					-	-						
9.	Lipa drobnolistna 'Greenspire'							-					
10.	Świdośliwa gładka 'Ballerina'				-	-							
12.	Pięciornik krzewiasty 'Goldfinger'						-	-	-	-	-		
13.	Śliwa wiśniowa 'Pissardii'				-								
14.	Wiśnia piłkowana 'Royal Burgundy'					-							
15.	Tawuła japońska 'Genpei'							-	-	-			
16.	Lilak Meyera 'Palibin'					-	-		-				
17.	Barwinek pospolity				-	-			-				
18.	Trzcinnik ostrokwiatowy 'Karl Foerster'						-	-	-	-	-	-	
19.	Jeżówka purpurowa					-	-	-	-	-			
20.	Miskant chiński 'Foerner Oesten'								-	-	-	-	
21.	Rozplenica japońska									-	-	-	
22.	Rudbekia błyskotliwa 'Goldsturm'								-	-	-		
23.	Szałwia omszona 'Ostfriesland'							-	-	-	-		

Byliny:

- nie wymagają systematycznej wymiany tak jak w przypadku roślin jednorocznych, są długowieczne i żywotne,
- szeroki wybór gatunków pozwala na wybranie odpowiednich do danego stanowiska, od miejsc słonecznych do całkowicie zacienionych,
- większość z nich to gatunki pożyteczne zwłaszcza dla zamieszkujących miasta owadów (miododajne), co w dzisiejszych czasach stanowi chyba jedną z ich największych zalet,
- w trakcie sezonu nie wymagają dużych nakładów pracy, za czym idą niskie koszty utrzymania, oprócz początku sezonu wegetacyjnego podczas którego należy przeważnie tylko usunąć obumarłe części roślin,
- posiadają duże walory dekoracyjne – atrakcyjne kwiaty, które długo utrzymują się na roślinie

(jeżówka, rudbekia), efektowne ulistnienie, które potrafi być nawet dekoracyjne w okresie zimowym (trawy).

Zakładanie rabaty bylinowej (patrz także: 4. Przygotowanie podłoża pod sadzenie roślin na rabatach).

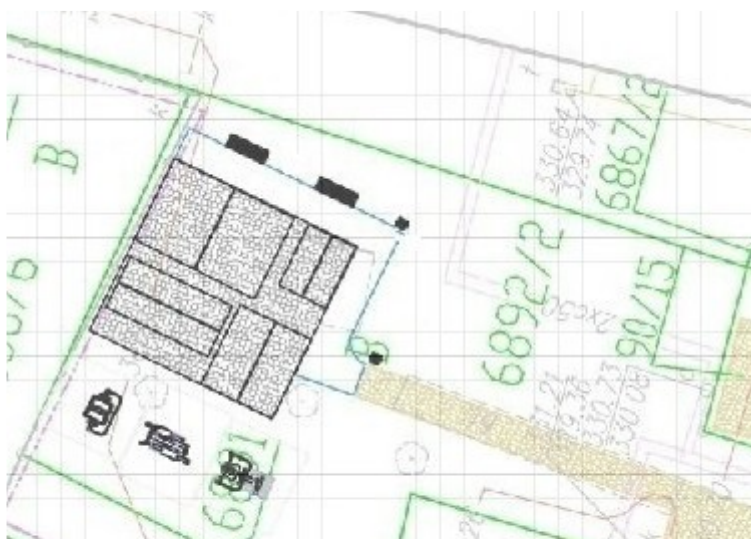
- przed założeniem rabaty należy odchwaścić teren przeznaczony do nasadzeń, jeżeli jest to stanowisko na którym znajduje się trawnik trzeba pozbyć się darni na całej powierzchni założenia,
- ziemię należy rozluźnić by stworzyć sadzonym roślinom jak najlepsze warunki na start,
- w zależności od rodzaju gleby gdy jest ona zbyt piaszczysta należy ją wzbogacić o jakąś część ziemi gliniastej, a w przypadku ziemi zbyt zbitej dodać piasku,
- rośliny sadzimy w odpowiedniej rozstawie,
- po sadzeniu należy obficie podlać rabatę, by całkowicie przylegała do systemów korzeniowych roślin, co zapobiegnie pojawieniu się pustych przestrzeni powietrznych w ziemi, a to z kolei nie wysuszy bryły,
- roślin nie można sadzić głębiej niż na tak jak rosły dotychczas,

Na terenie przeznaczonym pod projekt znajdują się także ławki i kosze na śmieci. Proponowana przez nas ławka i kosz pochodzą ze sklepu lawkisklep.pl





Ławki i kosze na śmieci znajdują się na całym terenie projektowanym oraz nieco od niego oddalonym (6892/2) w ilości 2x ławka i 2 razy kosz.



Kosztorys

Lp.	Nazwa	Cena netto	Ilość (sztuki)	
1.	ławka betonowa Roma		47	
2.	Kosz parkowy betonowy Roma		62	

Pielęgnacja rabaty bylinowej:

- Największe nakłady kosztów ponosimy na początku podczas zakładania rabaty i w pierwszym roku od jej posadzenia.
- Należy takie założenie wypielić 2 lub 3 razy w sezonie.
- Zabieg ten należy przeprowadzić wiosną przed rozwojem liści: należy usunąć wszystkie obumarłe części roślin: opadnięte liście, przekwitnięte kwiatostany, w przypadku traw ozdobnych należy ścinać prawie większość roślin i obciąć je na np. 10-15 cm wysokości.
- Rabata powinna być na wiosnę nawożona nawozem mineralnym bogatym w azot.
- Wskazane jest przycinanie przekwitniętych kwiatostanów, gdyż niektóre gatunki zakwitną po raz drugi lub tym zabiegiem jesteśmy w stanie przedłużyć czas ich kwitnienia. Zabieg ten jest wskazany z tego powodu, iż ścinanie przekwitniętych kwiatów nie wymusza na roślinie tworzenia się nasion, dzięki czemu roślina nie wysila się na ich produkcję, co sprzyja jej szybszemu wzrostowi i lepszej kondycji.
- Rośliny zostawiamy do wiosny nie obcięte. Większość gatunków pięknie wygląda także z zasuszonymi kwiatostanami, liśćmi, oszronione, przysypane lekko śniegiem.

Spis wysokości i szerokości roślin podana po około 10 latach wzrostu

Lp.	Nazwa polska	Nazwa łacińska 'Odmiana'	Wysokość* (m)	Szerokość (m)
	DRZEWA			
1.	Jałowiec płózący	Juniperus horizontalis 'Prince of Wales'	0,1	1,5
2.	Sosna górska	Pinus mugo subsp. mugo	1	1,2
3.	Klon zwyczajny	Acer platanoides 'Drummondii'	12	7
4.	Klon zwyczajny	Acer platanoides 'Royal Red'	6	5
5.	Klon czerwony	Acer rubrum 'Autumn Flame'	12	8
6.	Platan klonolistny	Platanus x hispanica 'Alphen's Globe'	6	5
7.	Grusza droбноowocowa	Pyrus calleryana 'Chanticleer'	8	5
8.	Jarząb pospolity	Sorbus aucuparia 'Fastigiata'	5	2,5
9.	Lipa drobnolistna	Tilia cordata 'Greenspire'	20	15
10.	Świdośliwa gładka	Amelanchier laevis 'Ballerina'	4-6	4-6
11.	Berberys Thunberga	Berberis thunbergii 'Admiration'	0,5	0,6
12.	Pięciornik krzewiasty	Potentilla fruticosa 'Goldfinger'	1	1,2
13.	Śliwa wiśniowa	Prunus cerasifera 'Pissardii'	5	3
14.	Wiśnia piłkowana	Prunus serrulata 'Royal Burgundy'	10	6
15.	Tawuła japońska	Spiraea japonica 'Genpei'	0,6	0,8
16.	Lilak Meyera	Syringa meyeri 'Palibin'	1,2	1,5
17.	Barwinek pospolity	Vinca minor	0,3	0,5
18.	Trzcinnik ostrokwiatowy	Calamagrostis x acutiflora 'Karl Foerster'	1,6	0,60
19.	Jeżówka purpurowa	Echinacea purpurea	1	0,6
20.	Miskant chiński	Miscanthus sinensis	1-1,6	80

		<i>'Foerner Oesten'</i>		
21.	Rozplenica japońska	<i>Pennisetum alopecuroides</i>	0,4	0,5
22.	Rudbekia błyskotliwa	<i>Rudbeckia fulgida 'Goldsturm'</i>	0,6	0,5
23.	Szałwia omszona	<i>Salvia nemorosa 'Ostfriesland'</i>	0,6	0,6

*Wysokości roślin podane są po około 10 latach wzrostu, co oznacza iż ich dalszy wzrost nie jest zahamowany, jednak jest on znacznie wolniejszy (mniejszy przyrost roczny). W przypadku drzew wysokości mogą się różnić ze względu na wysokość szczepienia.

Szczegółowy plan nasadzeń wszystkich rabat wraz z wyceną poszczególnych części roślin:

- Każda rabata ma swój nr dzięki czemu będzie ją lepiej zlokalizować na mapie całościowej. Niektóre z nich zostały połączone ze względu na bliskie sąsiedztwo.
- Przyjmuje się, że wymiana ziemi pod sadzenie średniej wielkości roślin np. w pojemniku C2,5 wynosi 3L na sadzonkę i tak też przyjęliśmy w tym przypadku. Nie jesteśmy w stanie podać stanu jakości gleby jaką zastanie wykonawca nasadzeń ze względu na rozległe remonty, które będą wykonywane na danym obszarze.
- Każda rabata została zmierzona jeżeli chodzi o ilość zajętych przez nią m².
- Podczas realizowania projektu Rabaty nr 6 będzie potrzebne wykonanie obrzeża, które w dwóch miejscach graniczy z trawnikiem i proponujemy tutaj użycie materiału przedstawionego przez nas w dalszej części projektu lub tego, który zostanie użyty do budowy np. ścieżki, ze względu na to żeby rabata stanowiła spójną całość z resztą założenia.
- We wszystkich tych przypadkach można użyć ziemi jaką jest substrat torfowy.
- Mata nie została ujęta w projekcie ze względu na to iż nie jest polecana do nasadzeń z użyciem bylin. Można ją zastosować na rabatach z numerem 1, w części Rabaty nr 9 (rabata ze świdośliwą i tawułą oraz ze świdośliwą i kosodrzewiną), w części Rabaty nr 10 (rabata ze świdośliwą i tawułą) i na Rabacie nr 17.
- Kamień do wysypania rabat to otoczek rzeczny, który nie wybije się zbyt swoim kolorem, podkreśli tylko naturalność założenia i swoją frakcją nie zagłuszy rozwoju roślin.

Jeżeli natomiast bruk, ścieżki, itp. będą wykonywane z materiału znacznie odbiegającego kolorem od koloru proponowanego kamienia to warto rozważyć jego zmianę na inny bardziej pasujący do wykorzystywanego materiału.

Sadzenie drzew

- Najlepszym terminem sadzenia drzew i krzewów z odkrytym korzeniem jest okres jesienny (od połowy października do końca listopada) lub wczesnowiosenny (od początku marca do końca kwietnia). Rośliny, które rosły wcześniej w doniczkach można sadzić przez praktycznie cały rok, natomiast należy pamiętać o paru rzeczach tj.: nie sadzić do zamrożonego podłoża lub podczas mocnego słońca. Takie warunki atmosferyczne na pewno znacznie wpłyną na kondycję roślin, a wręcz będą skutkowały ich nie przyjęciem się.
- Dół pod sadzenie powinien być 2x szerszy od bryły korzeniowej sadzonej rośliny.
- Gdy bryła korzeniowa jest bardzo zbita można ją nieco rozluźnić.

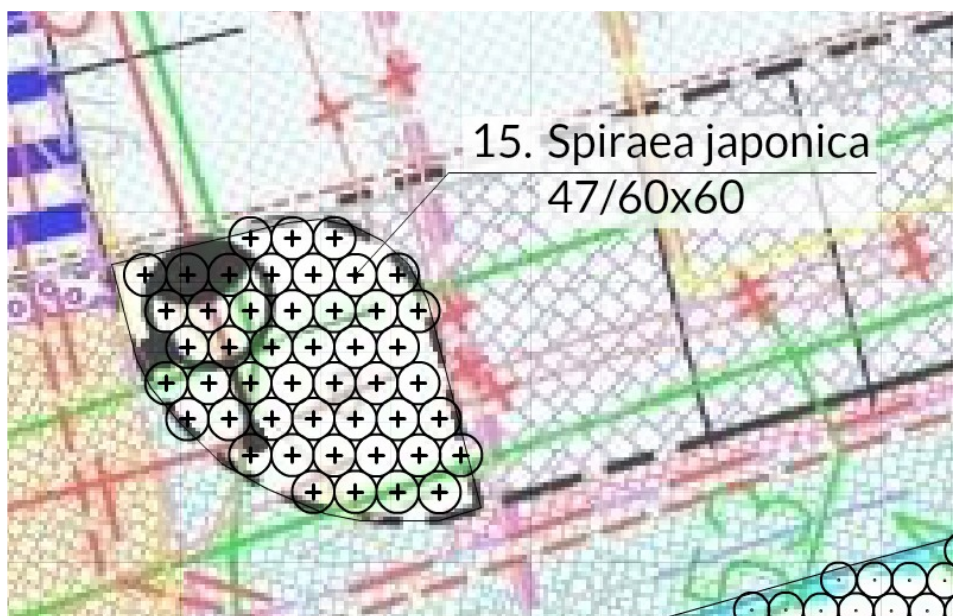
- Każdą roślinę sadzimy na taką głębokość na jakiej rośla na szkółce. Jest to niezwykle ważne dla jej przyjęcia się.
- Podczas sadzenia drzew baltonowanych w okrywie z tkaniny jutowej lub papierowej należy ją zostawić (nie zdejmować z rośliny podczas sadzenia).
- Udeptujemy cały naruszony teren wokół drzewa tworząc mały spadek tzw. misę w której będzie się zbierała woda, która będzie początkowo bardzo ważna aby roślina się przyjęła.
- Drzewa wielkości, którą proponujemy w projekcie należałoby ustabilizować np. palikami drewnianymi impregnowanymi ciśnieniowo w ilości 3 sztuk na jedną roślinę (mocowane w górnej części 3x półpalikiem), a drzewo do palików mocujemy za pomocą taśmy PCV wiążąc ją w ósemki. Paliki wbijamy pod lekkim kątem rozchylając się lekko ku dołowi (jak na zdjęciu poniżej), na odległość 50 cm od pnia drzewa, wbijając je w grunt na taką głębokość, że będą one co najmniej takie wysokie jak pień posadzonego drzewa. Taki zabieg zapobiegne przewracaniu się drzew podczas większego wiatru, system korzeniowy nie będzie naruszany, a dzięki temu roślina ma doskonałe warunki do przyjęcia się.



Rabata nr 1

- powierzchnia rabaty 16 m²
- ziemia pod sadzenie roślin – 141 L
- kamień

Nazwa rysunku	Numer rysunku
Rzut – rozmieszczenie roślin	Rys. 1a



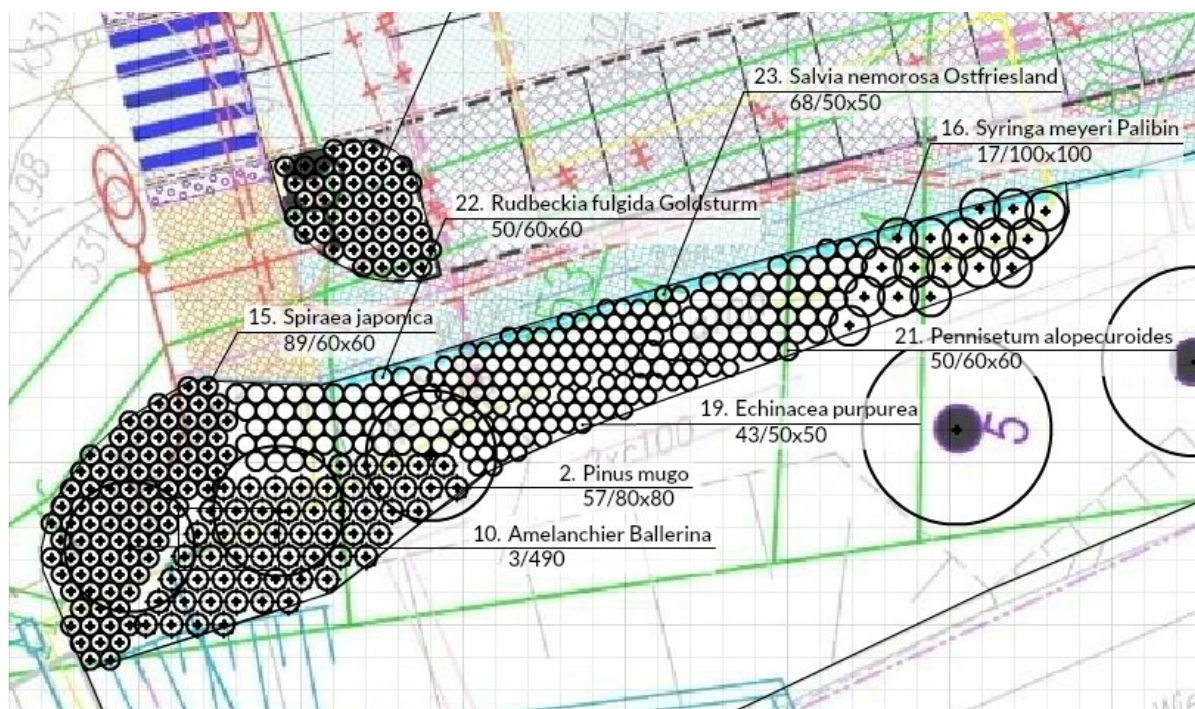
Kosztorys roślin

Lp.	Nazwa polska	Nazwa łacińska 'Odmiana'	Ilość potrzebnych sztuk	Cena za sztukę (zł)	Razem (zł)
15.	Tawuła japońska	<i>Spiraea japonica</i> 'Genpei'	47		
				Suma	

Rabata nr 2

- powierzchnia rabaty – 142 m²
- ziemia pod sadzenie roślin – 1 272 L
- kamień

Nazwa rysunku	Numer rysunku
Rzut – rozmieszczenie roślin	Rys. 2a



Nazwa rysunku	Numer rysunku
Rzut – wymiarowanie	Rys. 2b



Kosztorys roślin

Lp.	Nazwa polska	Nazwa łacińska 'Odmiana'	Ilość potrzebnych sztuk	Cena za sztukę (zł)	Razem (zł)
2.	Sosna górska	Pinus mugo subsp. mugo	57		
10.	Świdośliwa gładka	Amelanchier laevis 'Ballerina'	3		
15.	Tawuła japońska	Spiraea japonica 'Genpei'	89		
16.	Lilak Meyera	Syringa meyeri 'Palibin'	17		
19.	Jeżówka purpurowa	Echinacea purpurea	43		
21.	Rozplenica japońska	Pennisetum alopecuroides	50		
22.	Rudbekia błyskotliwa	Rudbeckia fulgida 'Goldsturm'	50		
23.	Szałwia omszona	Salvia nemorosa 'Ostfriesland'	68		
				Suma	

Nazwa rysunku	Numer rysunku
Wizualizacja Rabata nr 1 i 2	Rys. 2c

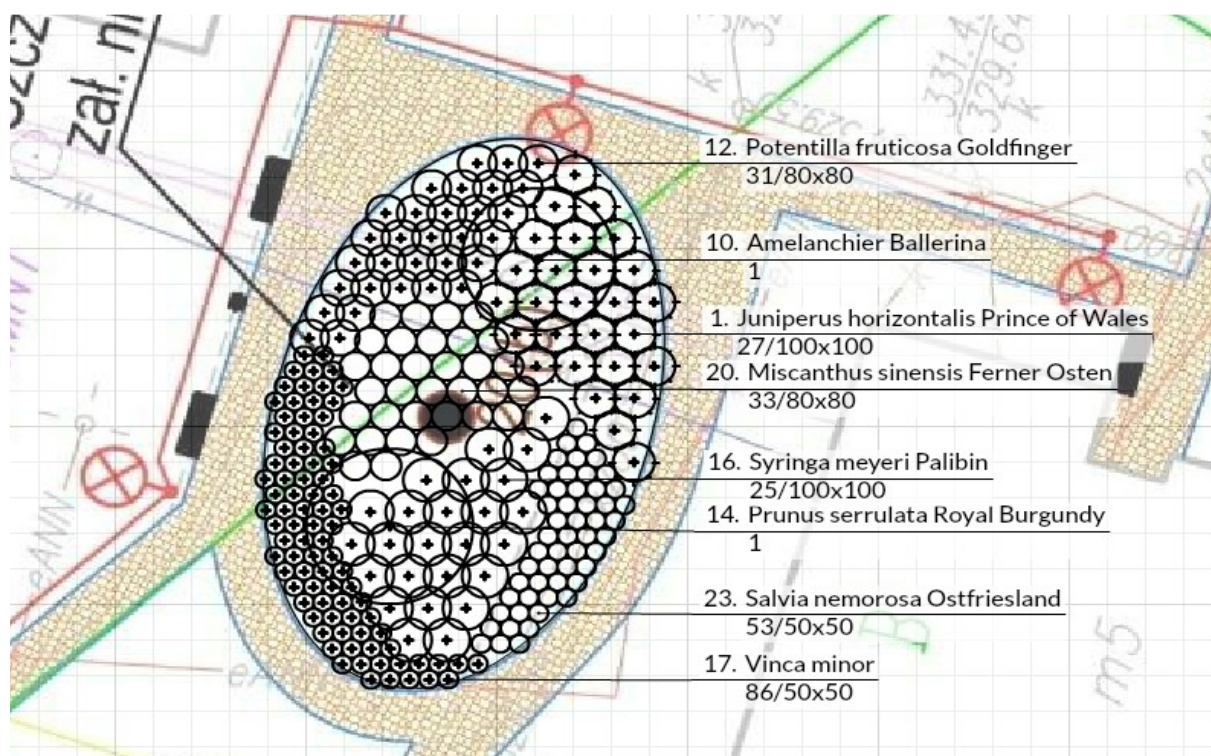


Rabata nr 3

- powierzchnia rabaty – 125 m²- ziemia pod sadzenie roślin – 850 L

- kamień

Nazwa rysunku	Numer rysunku
Rzut – rozmieszczenie roślin	Rys. 3a



Kosztorys roślin

Lp.	Nazwa polska	Nazwa łacińska 'Odmiana'	Ilość sztuk	Cena za sztukę (zł)	Razem (zł)
1.	Jałowiec płozący	<i>Juniperus horizontalis</i> 'Prince od Wales'	27		
10.	Świdośliwa gładka	<i>Amelanchier Ballerina</i>	1		
12.	Pięciornik krzewiasty	<i>Potentilla fruticosa</i> 'Goldfinger'	31		
14.	Wiśnia piłkowana	<i>Prunus serrulata</i> 'Royal Burgundy'	1		
16.	Lilak Meyera	<i>Syringa meyeri</i> 'Palibin'	25		
17.	Barwinek pospolity	<i>Vinca minor</i>	86		
20.	Miskant chiński	<i>Miscanthus sinensis</i> 'Foerner Oesten'	33		
23.	Szałwia omszona	<i>Salvia nemorosa</i> 'Ostfriesland'	53		
				Suma	

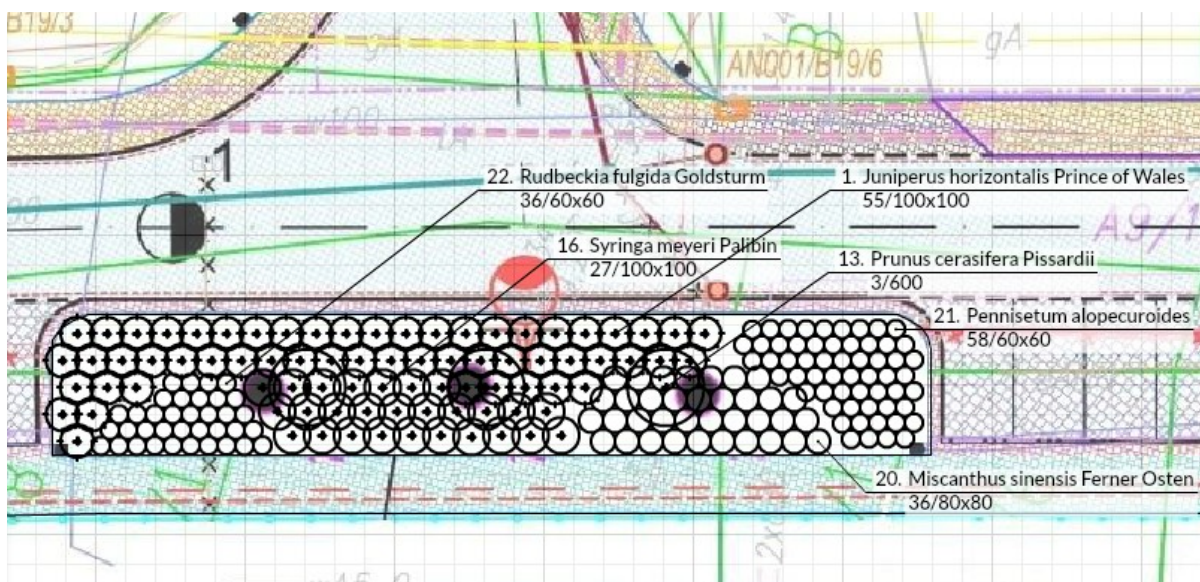
Nazwa rysunku	Numer rysunku
Wizualizacja – widok sierpień	Rys. 3c



Rabata nr 4

- powierzchnia rabaty – 139 m²
- ziemia pod sadzenie roślin – 786 L
- kamień

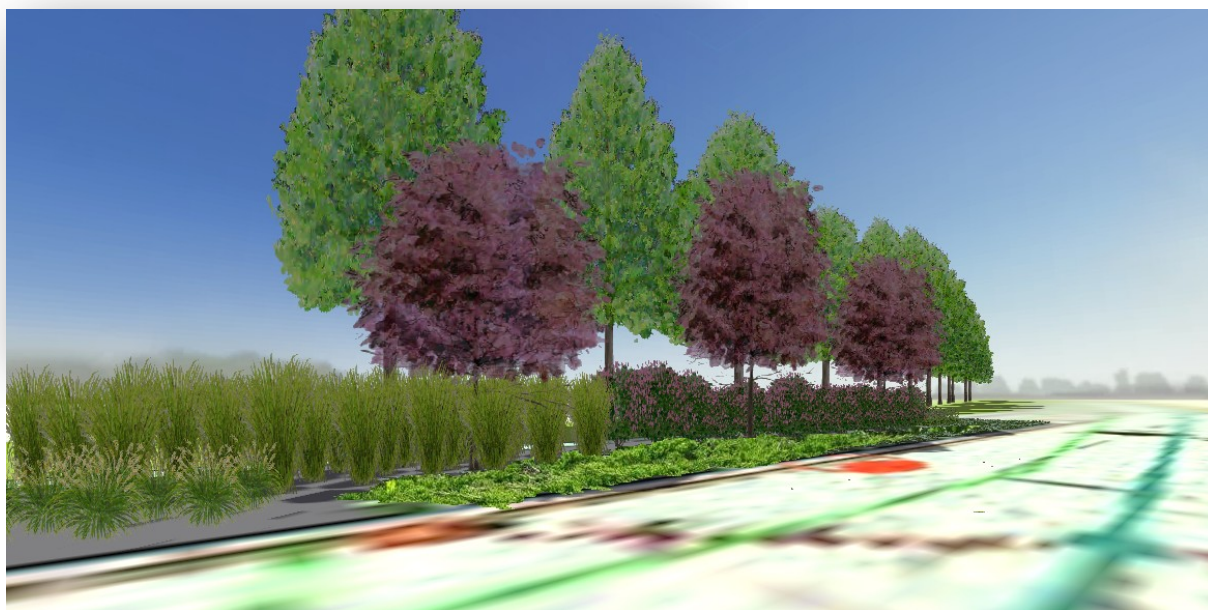
Nazwa rysunku	Numer rysunku
Rzut – rozmieszczenie roślin	Rys. 4a



Kosztorys roślin

Lp.	Nazwa polska	Nazwa łacińska 'Odmiana'	Ilość potrzebnych sztuk	Cena za sztukę (zł)	Razem (zł)
1.	Jałowiec płozący	Juniperus horizontalis 'Prince of Wales'	55		
13.	Śliwa wiśniowa	Prunus cerasifera 'Pissardii'	3		
16.	Lilak Meyera	Syringa meyeri 'Palibin'	27		
20.	Miskant chiński	Miscanthus sinensis 'Foerner Oesten'	36		
21.	Rozplenica japońska	Pennisetum alopecuroides	58		
22.	Rudbekia błyskotliwa	Rudbeckia fulgida 'Goldsturm'	36		
				Suma	

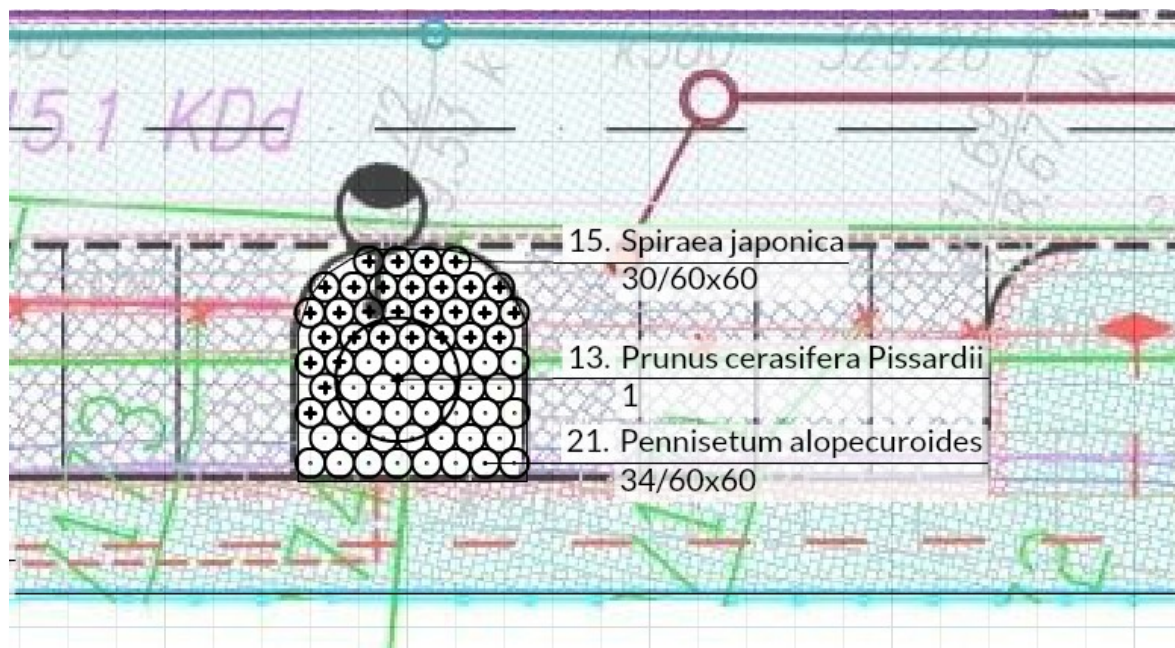
Nazwa rysunku	Numer rysunku
Wizualizacja – widok lipiec	Rys. 4c



Rabata nr 5

- powierzchnia rabaty – 21m²
- ziemia pod sadzenie roślin – 242 L
- kamień

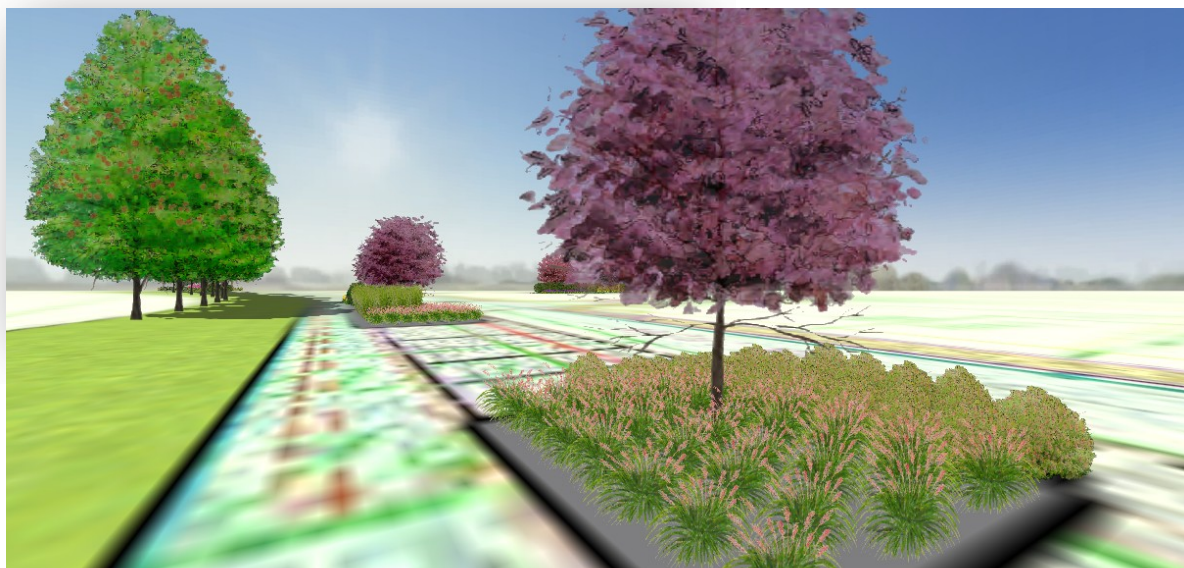
Nazwa rysunku	Numer rysunku
Rzut – rozmieszczenie roślin	Rys. 5a



Kosztorys roślin

Lp.	Nazwa polska	Nazwa łacińska 'Odmiana'	Ilość potrzebnych sztuk	Cena za sztukę (zł)	Razem (zł)
13.	Śliwa wiśniowa	Prunus cerasifera 'Pissardii'	1		
15.	Tawuła japońska	Spiraea japonica 'Genpei'	30		
21.	Rozplenica japońska	Pennisetum alopecuroides	34		
				Suma	

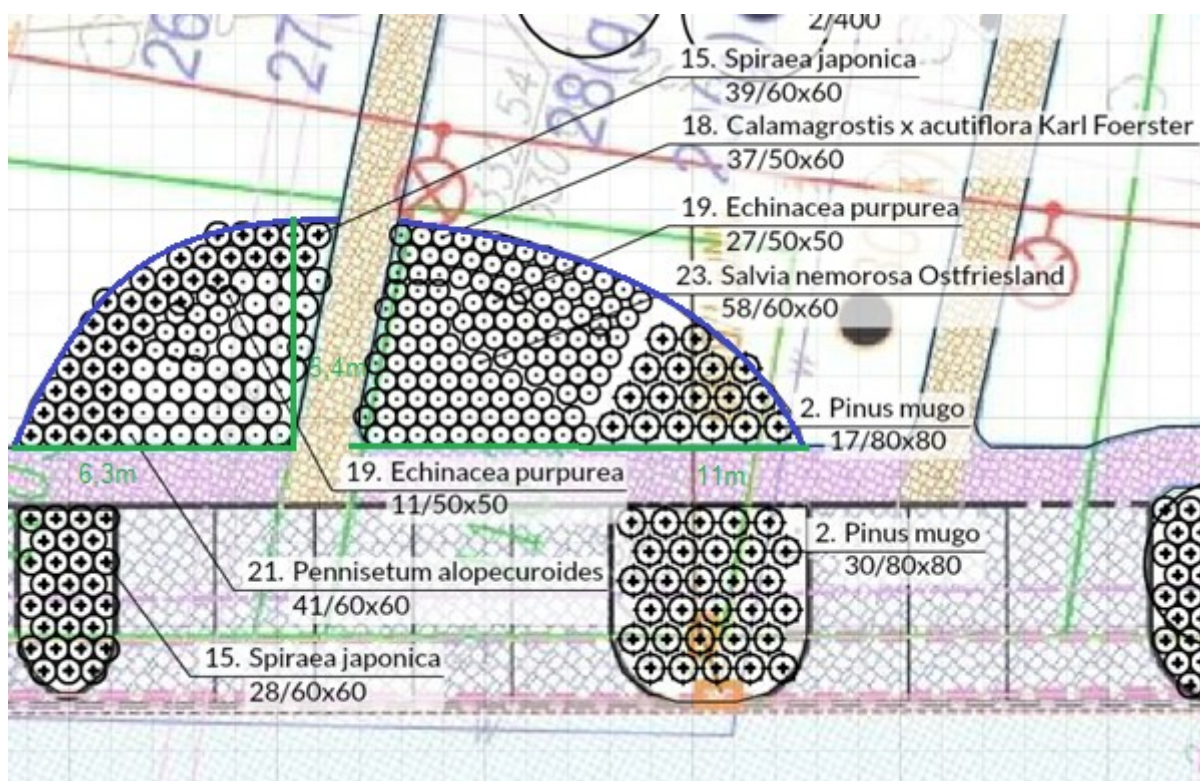
Nazwa rysunku	Numer rysunku
Wizualizacja – widok sierpień	Rys. 5c



Rabata nr 6

- powierzchnia rabaty – 104m²
- ziemia pod sadzenie roślin – 864 L
- kamień
- obrzeże – 22 mb (dwie linie biegnące od strony trawnika, zaznaczone na rys. 6a niebieskim kolorem)
- na zielono zaznaczono wymiary rabaty (Rys. 6a)

Nazwa rysunku	Numer rysunku
Rzut – rozmieszczenie roślin i wymiarowanie	Rys. 6a



Kosztorys roślin

Lp.	Nazwa polska	Nazwa łacińska 'Odmiana'	Ilość potrzebnych sztuk	Cena za sztukę (zł)	Razem (zł)
2.	Sosna górską	Pinus mugo subsp. mugo	47		
15.	Tawuła japońska	Spiraea japonica 'Genpei'	67		
18.	Trzcinnik ostrokwiatowy	Calamagrostis x acutiflora	37		

		<i>'Karl Foerster'</i>			
19.	Jeżówka purpurowa	Echinacea purpurea	38		
21.	Rozplenica japońska	Pennisetum alopecuroides	41		
23.	Szałwia omszona	Salvia nemorosa <i>'Ostfriesland'</i>	58		
				Suma	

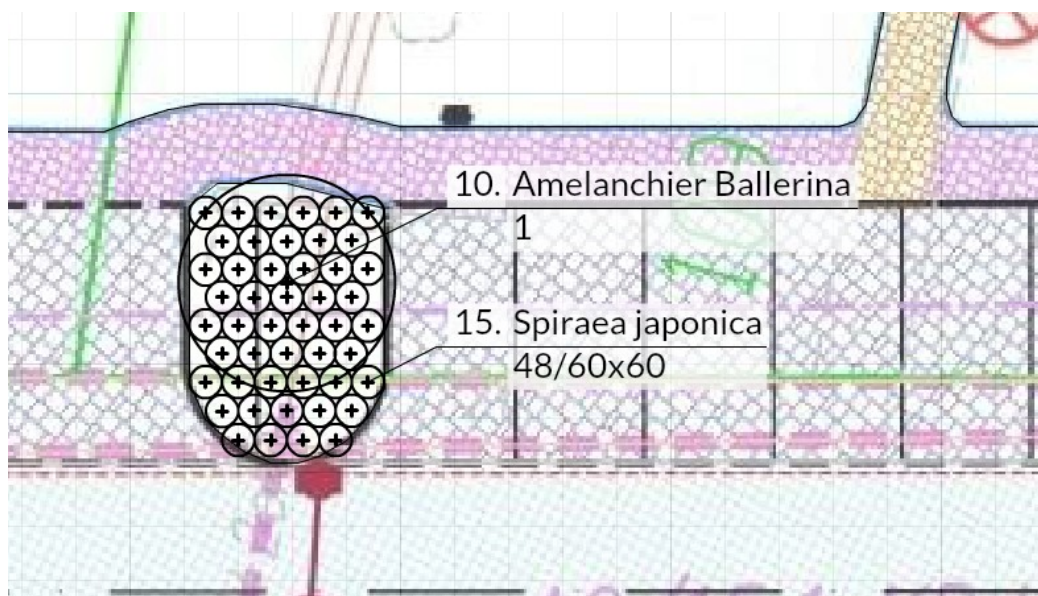
Nazwa rysunku	Numer rysunku
Wizualizacja – widok lipiec	Rys. 6c



Rabata nr 7

- powierzchnia rabaty – 18m²
- ziemia pod sadzenie roślin – 194 L
- kamień

Nazwa rysunku	Numer rysunku
Rzut – rozmieszczenie roślin	Rys. 7a



Kosztorys roślin

Lp.	Nazwa polska	Nazwa łacińska 'Odmiana'	Ilość potrzebnych sztuk	Cena za sztukę (zł)	Razem (zł)
10.	Świdośliwa gładka	Amelanchier 'Ballerina'	1		
15.	Tawuła japońska	Spiraea japonica 'Genpei'	48		
				Suma	

Nazwa rysunku	Numer rysunku
Wizualizacja – widok	Rys. 7c



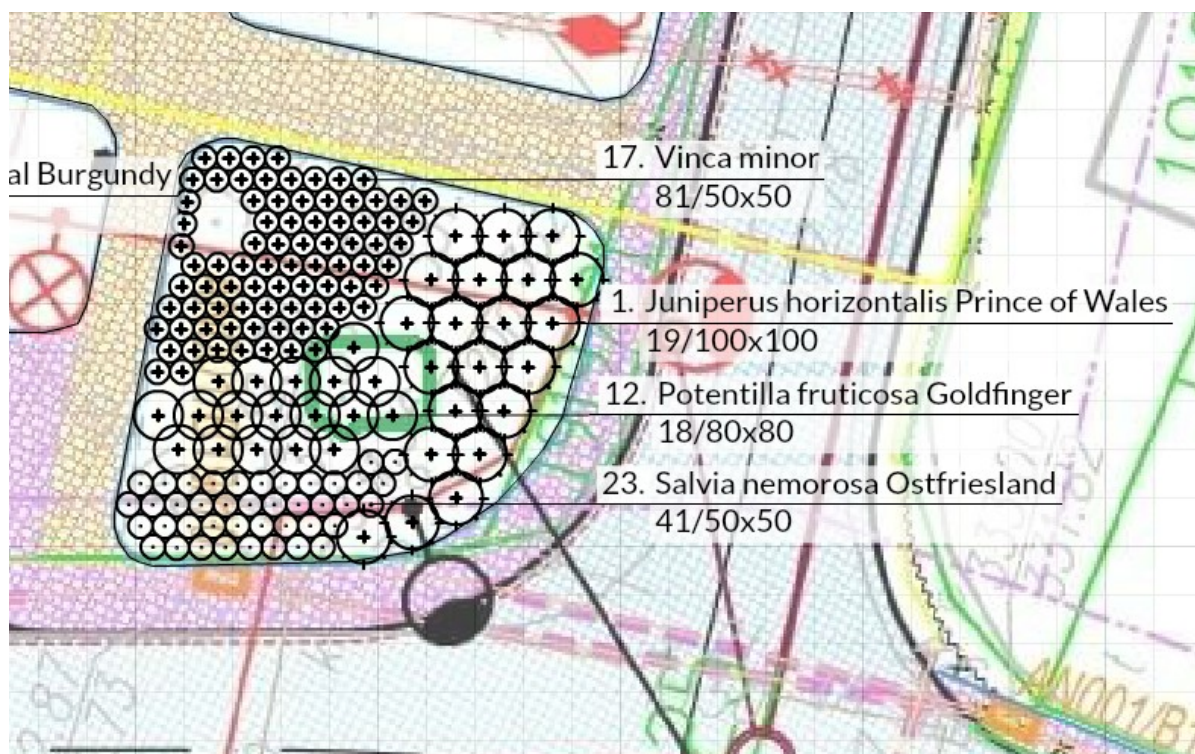
Rabata nr 8

- powierzchnia rabaty – 68 m²

- ziemia pod sadzenie roślin – 477 L

- kamień

Nazwa rysunku	Numer rysunku
Rzut – rozmieszczenie roślin	Rys. 8a



Kosztorys roślin

Lp.	Nazwa polska	Nazwa łacińska 'Odmiana'	Ilość potrzebnych sztuk	Cena za sztukę (zł)	Razem (zł)
1.	Jałowiec płozący	Juniperus horizontalis 'Prince of Wales'	19		
12.	Pięciornik krzewiasty	Potentilla fruticosa 'Goldfinger'	18		
17.	Barwinek pospolity	Vinca minor	81		
23.	Szałwia omszona	Salvia nemorosa 'Ostfriesland'	41		
				Suma	

Nazwa rysunku	Numer rysunku
Wizualizacja – widok lipiec	Rys. 8c



Rabata nr 9

- powierzchnia rabaty – 69 m²

- ziemia pod sadzenie roślin – 570 L

- kamień

Nazwa rysunku	Numer rysunku
Rzut – rozmieszczenie roślin	Rys. 9a



Kosztorys roślin

Lp.	Nazwa polska	Nazwa łacińska 'Odmiana'	Ilość potrzebnych sztuk	Cena za sztukę (zł)	Razem (zł)
2.	Sosna górska	Pinus mugo subsp. mugo	56		
4.	Klon zwyczajny	Acer platanoides 'Royal Red'	1		
10.	Świdośliwa gładka	Amelanchier laevis 'Ballerina'	2		
15.	Tawuła japońska	Spiraea japonica 'Genpei'	39		
17.	Barwinek pospolity	Vinca minor	14		
18.	Trzcinnik ostrokwiatowy	Calamagrostis x acutiflora 'Karl Foerster'	31		
				Suma	

Nazwa rysunku	Numer rysunku
Wizualizacja – widok maj	Rys. 9c



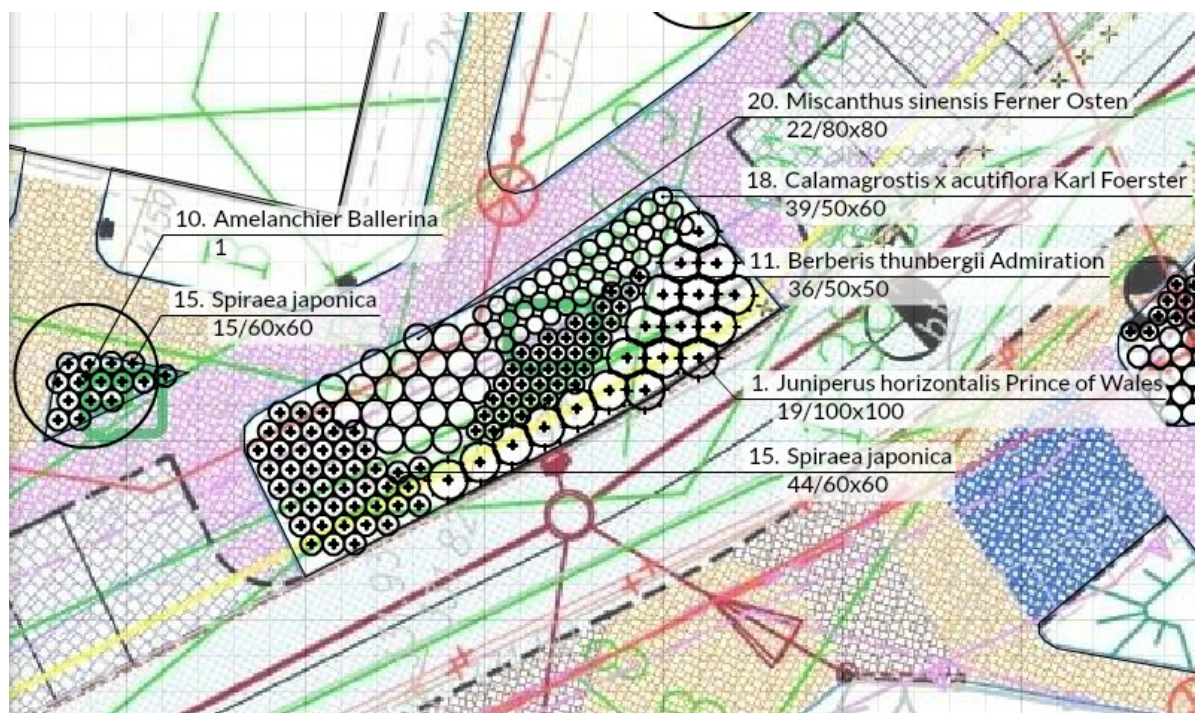
Rabata nr 10

- powierzchnia rabaty – 76 m²

- ziemia pod sadzenie roślin – 575 L

- kamień

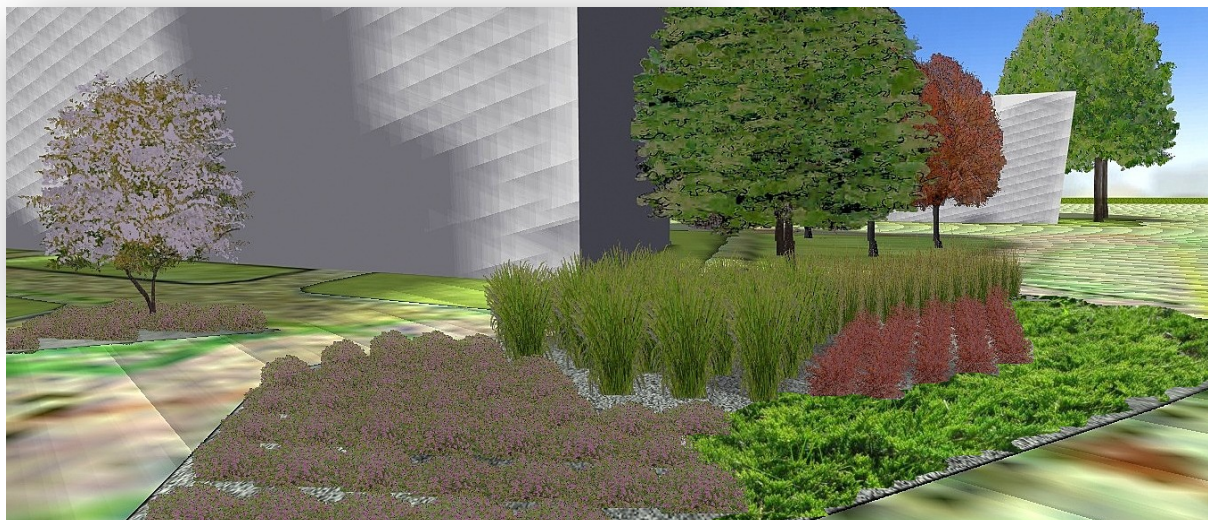
Nazwa rysunku	Numer rysunku
Rzut – rozmieszczenie roślin	Rys. 10a



Kosztorys roślin

Lp.	Nazwa polska	Nazwa łacińska 'Odmiana'	Ilość potrzebnych sztuk	Cena za sztukę (zł)	Razem (zł)
1.	Jałowiec płozący	Juniperus horizontalis 'Prince of Wales'	19		
10.	Świdośliwa gładka	Amelanchier laevis 'Ballerina'	1		
11.	Berberys Thunberga	Berberis thunbergii 'Admiration'	36		
15.	Tawuła japońska	Spiraea japonica 'Genpei'	59		
18.	Trzcinnik ostrokwiatowy	Calamagrostis x acutiflora 'Karl Foerster'	39		
20.	Miskant chiński	Miscanthus sinensis 'Foerner Oesten'	22		
				Suma	

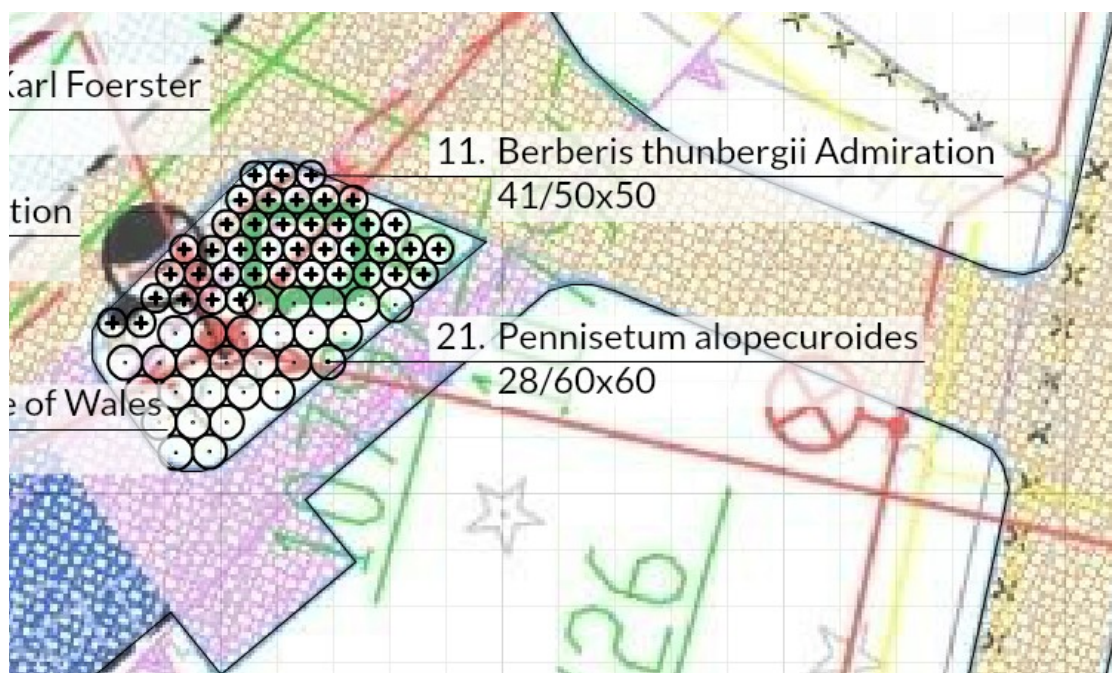
Nazwa rysunku	Numer rysunku
Wizualizacja – widok maj	Rys. 10c



Rabata nr 11

- powierzchnia rabaty – 23 m²
- ziemia pod sadzenie roślin – 207 L
- kamień

Nazwa rysunku	Numer rysunku
Rzut – rozmieszczenie roślin	Rys. 11a



Kosztorys roślin

Lp.	Nazwa polska	Nazwa łacińska 'Odmiana'	Ilość potrzebnych sztuk	Cena za sztukę (zł)	Razem (zł)
11.	Berberys Thunberga	Berberis thunbergii 'Admiration'	41		
21.	Rozplenica japońska	Pennisetum alopecuroides	28		
				Suma	

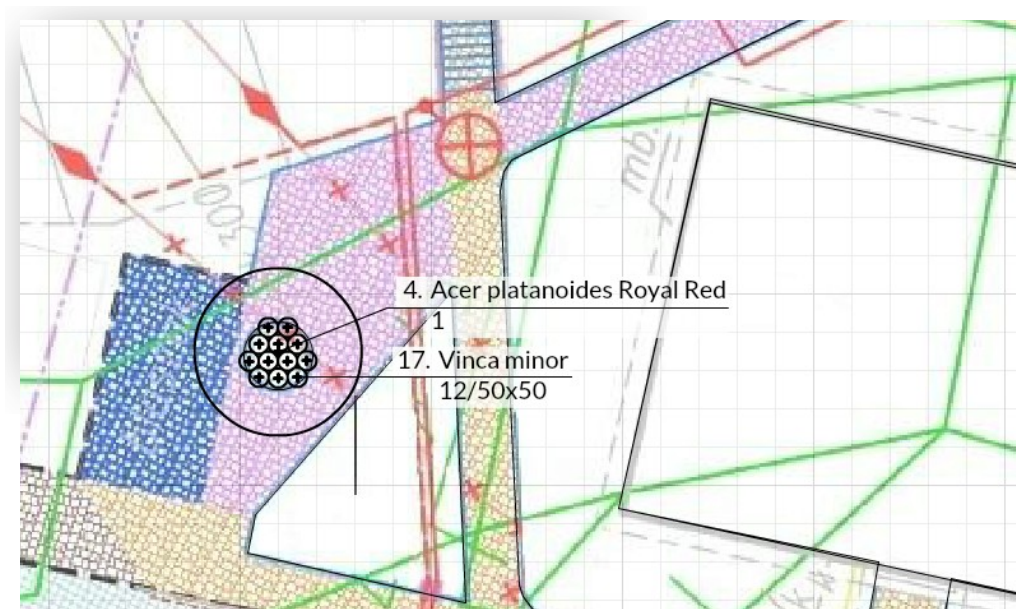
Nazwa rysunku	Numer rysunku
Wizualizacja – widok maj	Rys. 11c



Rabata nr 12

- powierzchnia rabaty – 5 m²
- ziemia pod sadzenie roślin – 86 L
- kamień

Nazwa rysunku	Numer rysunku
Rzut – rozmieszczenie roślin	Rys. 12a



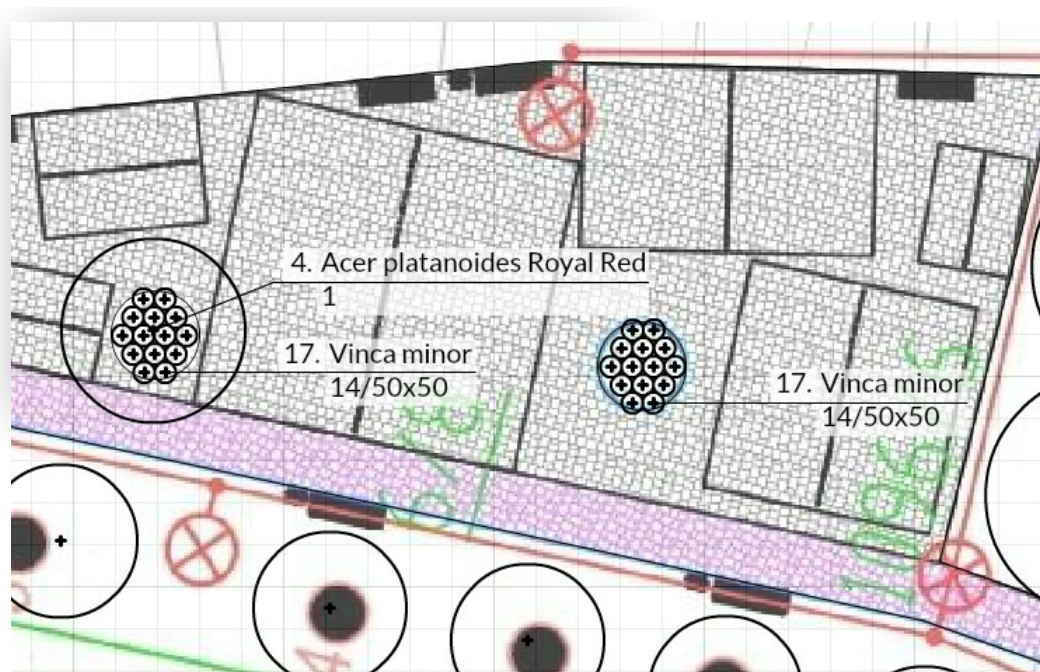
Kosztorys roślin

Lp.	Nazwa polska	Nazwa łacińska 'Odmiana'	Ilość potrzebnych sztuk	Cena za sztukę (zł)	Razem (zł)
4.	Klon zwyczajny	Acer platanoides 'Royal Red'	1		
17.	Barwinek pospolity	Vinca minor	12		
				Suma	

Rabata nr 13

- powierzchnia rabaty – 10 m²
- ziemia pod sadzenie roślin – 134 L
- kamień

Nazwa rysunku	Numer rysunku
Rzut – rozmieszczenie roślin	Rys. 13a



Kosztorys roślin

Lp.	Nazwa polska	Nazwa łacińska 'Odmiana'	Ilość potrzebnych sztuk	Cena za sztukę (zł)	Razem
4.	Klon zwyczajny	Acer platanoides 'Royal Red'	1		
17.	Barwinek pospolity	Vinca minor	28		
				Suma	

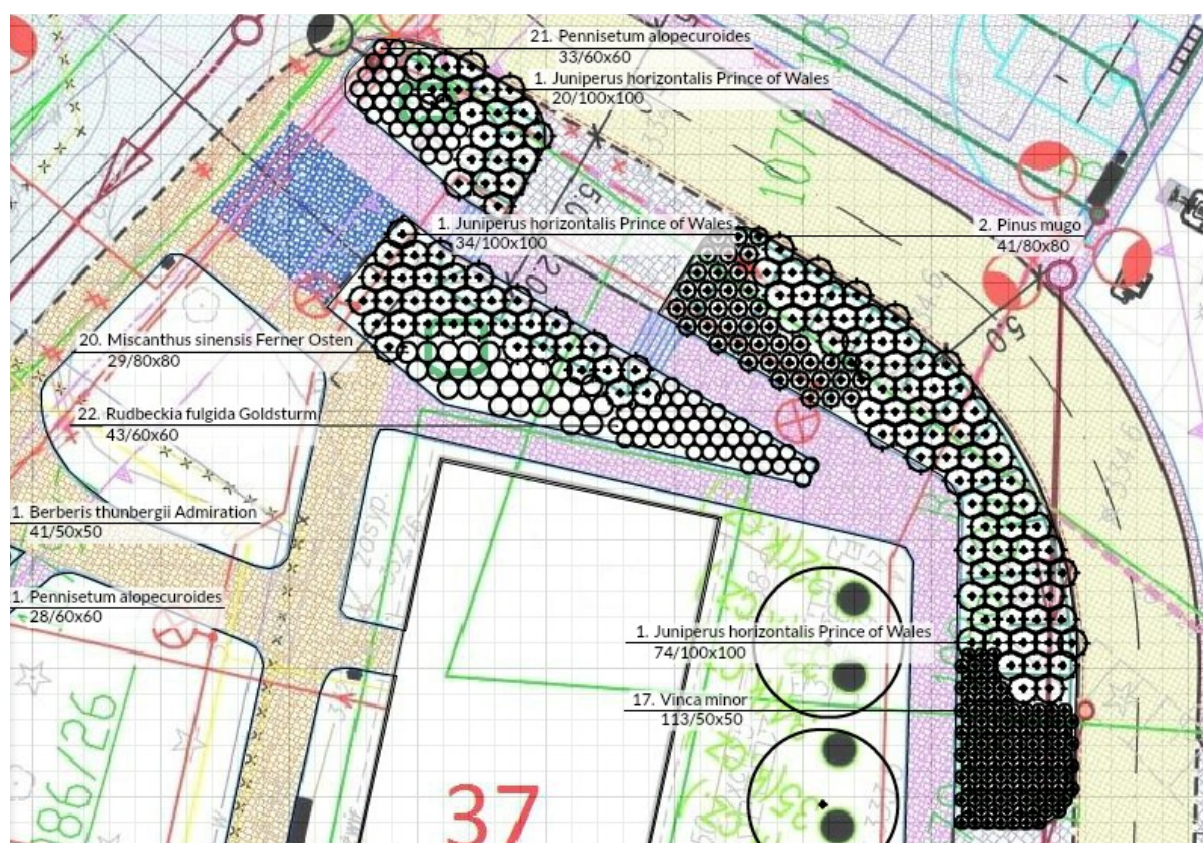
Rabata nr 14

- powierzchnia rabaty – 225 m²

- ziemia pod sadzenie roślin – 1161 L

- kamień – w tym przypadku będzie on wysypyany tylko w miejscach najbardziej płaskich, gdyż większość tej części rabaty jest założona na skarpie i w tych miejscach kamień mógłby się osuwać, (około 110 m²). W miejscach spadku zostały posadzone rośliny zadarniające, które i tak z upływem czasu pokryją grunt.

Nazwa rysunku	Numer rysunku
Rzut – rozmieszczenie roślin	Rys. 14a



Kosztorys roślin

Lp.	Nazwa polska	Nazwa łacińska 'Odmiana'	Ilość potrzebnych sztuk	Cena za sztukę (zł)	Razem (zł)
1.	Jałowiec płozący	Juniperus horizontalis 'Prince of Wales'	128		
2.	Sosna górska	Pinus mugo subsp. mugo	41		
17.	Barwinek pospolity	Vinca minor	113		
20.	Miskant chiński	Miscanthus sinensis 'Foerner Oesten'	29		
21.	Rozplenica japońska	Pennisetum alopecuroides	33		
22.	Rudbekia błyskotliwa	Rudbeckia fulgida	43		

		<i>'Goldsturm'</i>			
				Suma	

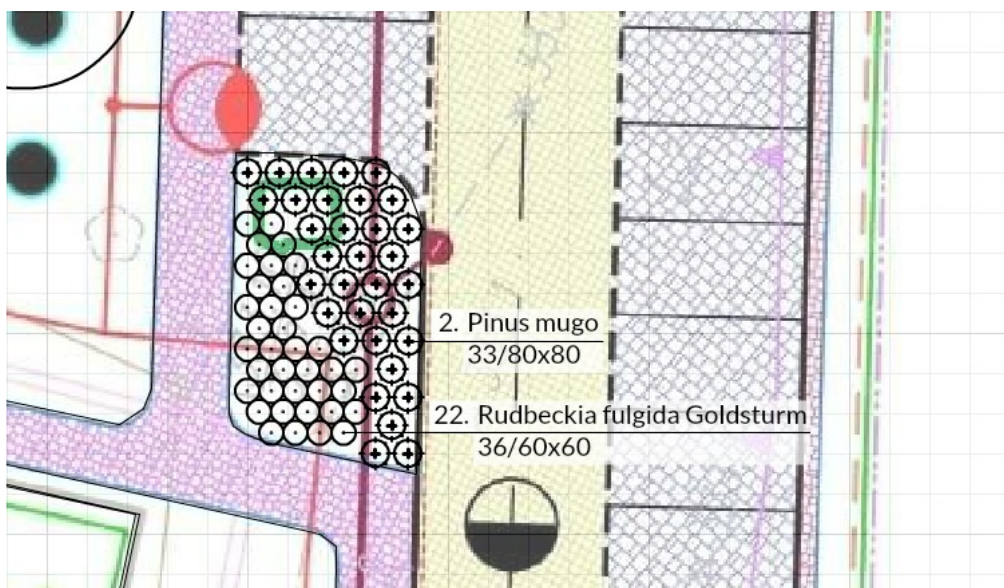
Nazwa rysunku	Numer rysunku
Wizualizacja – widok sierpień	Rys. 14c



Rabata nr 15

- powierzchnia rabaty – 35 m²
- ziemia pod sadzenie roślin – 207 L
- kamień

Nazwa rysunku	Numer rysunku
Rzut – rozmieszczenie roślin	Rys. 15a



Kosztorys roślin

Lp.	Nazwa polska	Nazwa łacińska 'Odmiana'	Ilość potrzebnych sztuk	Cena za sztukę (zł)	Razem (zł)
2.	Sosna górska	Pinus mugo subsp. mugo	33		
22.	Rudbekia błyskotliwa	Rudbeckia fulgida 'Goldsturm'	36		
				Suma	

Nazwa rysunku	Numer rysunku
Wizualizacja – widok sierpień	Rys. 15c



Rabata nr 16

- powierzchnia rabaty – 19 m²
- ziemia pod sadzenie roślin – 197 L
- kamień

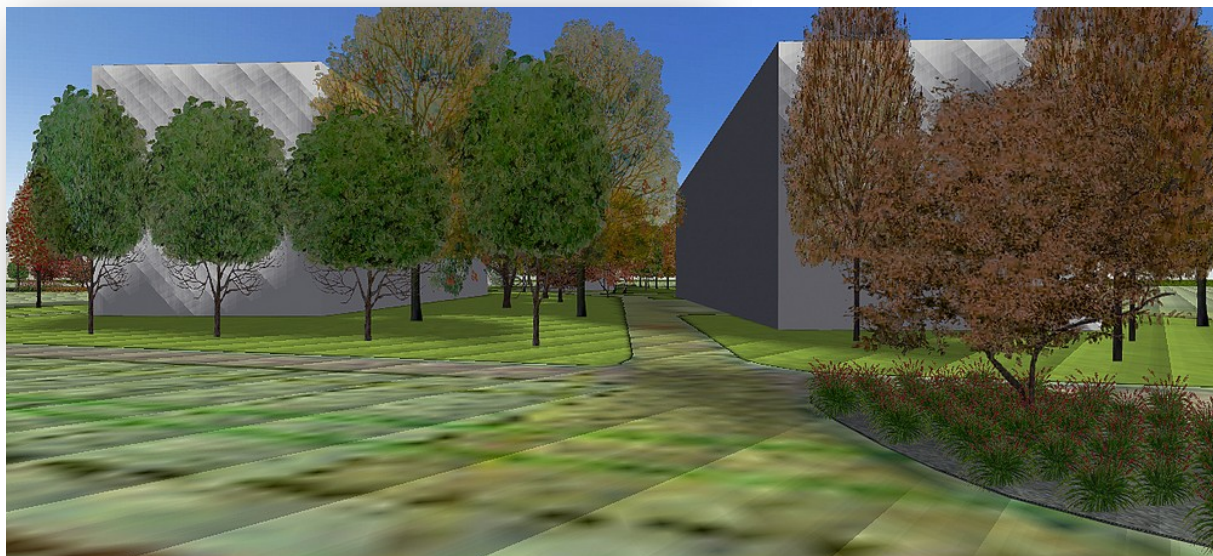
Nazwa rysunku	Numer rysunku
Rzut – rozmieszczenie roślin	Rys. 16a



Kosztorys roślin

Lp.	Nazwa polska	Nazwa łacińska 'Odmiana'	Ilość potrzebnych sztuk	Cena za sztukę (zł)	Razem
10.	Świdośliwa gładka	Amelanchier laevis 'Ballerina'	1		
21.	Rozplenica japońska	Pennisetum alopecuroides	49		
				Suma	

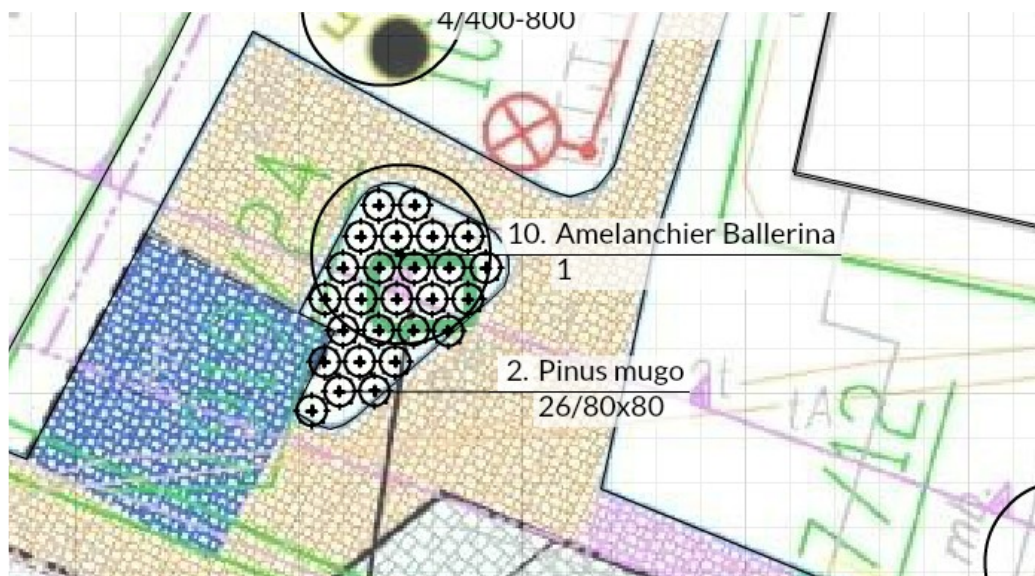
Nazwa rysunku	Numer rysunku
Wizualizacja – widok wrzesień	Rys. 16c



Rabata nr 17

- powierzchnia rabaty – 17 m²
- ziemia pod sadzenie roślin – 128 L
- kamień

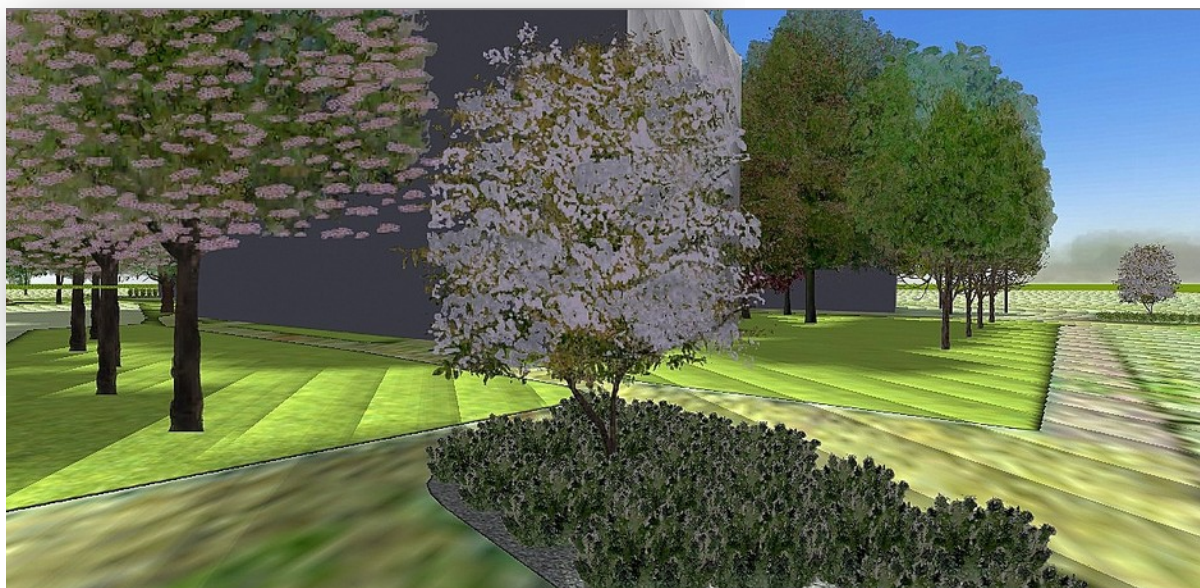
Nazwa rysunku	Numer rysunku
Rzut – rozmieszczenie roślin	Rys. 17a



Kosztorys roślin

Lp.	Nazwa polska	Nazwa łacińska 'Odmiana'	Ilość potrzebnych sztuk	Cena za sztukę (zł)	Razem
2.	Sosna górska	Pinus mugo subsp. mugo	26		
10.	Świdośliwa gładka	Amelanchier laevis 'Ballerina'	1		
				Suma	

Nazwa rysunku	Numer rysunku
Wizualizacja – widok maj	Rys. 17c



W wycenie należy uwzględnić np. materiały:

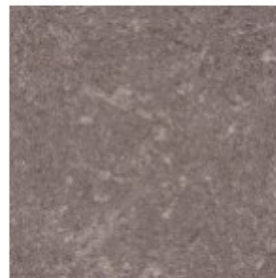
- ziemia – substrat torfowy
- średnio dla mniejszych roślin około 3 L na sztukę, a 50 L ziemi pod drzewo
- kostka na obrzeże



GRAFIT



PIASKOWIEC BEŻOWY



BRAZ ZIEMI



Dzięki bogatej kolorystyce można dobrać odpowiednią pod resztę założenia lub wykonać obrzeże z kostki już użytej w projekcie ścieżki

- Kamień drobny - Otoczak Rzeczny 1000 kg – 350,00
 - Frakcja : 20-40 mm
 - Wydajność z 30 kg przy grubości ok. 5 cm = ok. 0,5 m²
 - Wydajność z 1000 kg przy grubości ok. 5 cm = ok. 16 m²
 - Kamień Naturalny - Niebarwiony, niepłukany

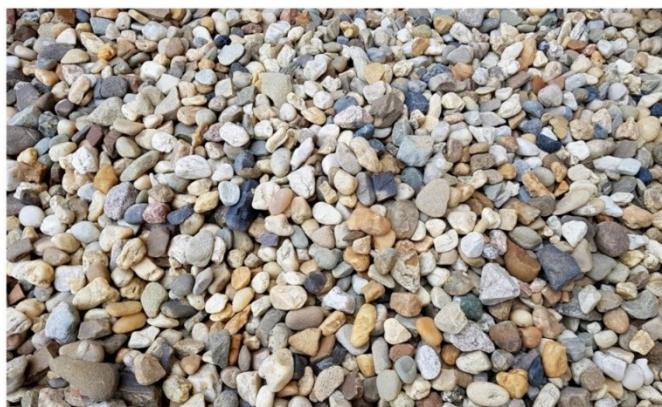


Tabela inwentaryzacji dendrologicznej

Lp.	Nazwa polska	Nazwa łacińska	Obwód pnia mierzony na 130 cm wys. (cm)	Powierzchnia krzewów (m ²)	Uwagi
1.	Orzech włoski	<i>Juglans regia</i>	209		- rozwidlenie pnia na 90 cm wysokości
2.	Orzech włoski	<i>Juglans regia</i>		15	- orzech w formie krzewu, do usunięcia
3.	Bez czarny	<i>Sambucus nigra</i>		3	- okaz wyraźnie chory, do usunięcia
4.	Orzech włoski	<i>Juglans regia</i>	77		-
5.	Klon jawor	<i>Acer pseudoplatanus</i>	123		- wielopniowy, usunięcia wymagają tylko gałęzie które kolidują ze ścieżką
6.	Kolkwiczja chińska	<i>Kolkwitzia amabilis</i>		1,5	- krzew rosnący zbyt blisko pnia ww. klona, do usunięcia
7.	Kolkwiczja chińska	<i>Kolkwitzia amabilis</i>		1,2	- do usunięcia
8.	Mahonia pospolita	<i>Mahonia aquifolium</i>		0,9	- do przesadzenia
9.	Róża pomarszczona	<i>Rosa rugosa</i>		3	- do mocnego przycięcia, które spowoduje zagęszczenie się rośliny
10.	Żylistek szorstki	<i>Deutzia scabra</i>		8	- wymaga silnego przycięcia lub usunięcia by nie kolidować z ciągiem komunikacyjnym
11.	Lilak pospolity	<i>Syringa vulgaris</i>		3	-
12.	Ligustr pospolity	<i>Ligustrum vulgare</i>		4	- żywopłot, do usunięcia
13.	Robinia akacjowa	<i>Robinia pseudoacacia</i>		1	- siewka, do usunięcia
14.	Ligustr pospolity	<i>Ligustrum vulgare</i>		8	- żywopłot, do usunięcia
15.	Ligustr pospolity	<i>Ligustrum vulgare</i>		7	- żywopłot, do usunięcia
16.	Ligustr pospolity	<i>Ligustrum vulgare</i>		9	- żywopłot, do usunięcia
17.	Tawuła japońska	<i>Spiraea japonica</i>		2	- do usunięcia
18.	Robinia akacjowa	<i>Robinia pseudoacacia</i>	126		-

19.	Robinia akacyjowa	<i>Robinia pseudoacacia</i>	103		-
20.	Ligustr pospolity	<i>Ligustrum vulgare</i>		4	-
21.	Ligustr pospolity	<i>Ligustrum vulgare</i>		9	-
22.	Brzoza brodawkowata	<i>Betula pendula</i>	84		-
23.	Sumak octowiec	<i>Rhus typhina</i>	72		- dwu pniowy
24.	Pęcherznica kalinolistna	<i>Physocarpus opulifolius</i>		10	-
25.	Śnieguliczka Chenoulta	<i>Symphoricarpos x chenaultii</i>		1	- do usunięcia
26.	Forsycja okazała	<i>Forsythia spectabilis</i>		1	- do przesadzenia
27.	Róża	<i>Rosa</i>		2	- 9 sztuk do usunięcia (utrudnione koszenie)
28.	Bukszan wieczniezielony	<i>Buxus sempervirens</i>			- 2 sztuki do usunięcia (jw.)
29.	Rozchodnik okazały	<i>Sedum spectabilis</i>			- 2 sztuki do usunięcia (jw.)
30.	Tawuła japońska	<i>Spiraea japonica</i>		0,8	- do usunięcia
31.	Forsycja okazała	<i>Forsythia spectabilis</i>		2	- do przesadzenia (przed blok nr 21)
32.	Kasztanowiec biały	<i>Aesculus hippocastanum</i>	268		- można lekko przyciąć gałęzie najniżej rosnące by „wpuścić” pod projektowaną rabatę, (która znajdować się będzie pod drzewem) więcej słońca
33.	Brzoza brodawkowata	<i>Betula pendula</i>	62		-
34.	Pęcherznica kalinolistna	<i>Physocarpus opulifolius</i>			- do usunięcia
35.	Forsycja okazała	<i>Forsythia spectabilis</i>			- do przesadzenia (przed blok nr 21)
36.	Jaśminowiec wonny	<i>Philadelphus coronarius</i>			- do usunięcia
37.	Irga Francheta	<i>Cotoneaster franchetii</i>		10	- żywopłot w całości do usunięcia ze względu na znaczną poprawę widoczności na drodze
38.	Ligustr pospolity	<i>Ligustrum vulgare</i>		20	-
39.	Cis pospolity	<i>Taxus baccata</i>		4	-
40.	Brzoza brodawkowata	<i>Betula pendula</i>	48		-
41.	Lilak pospolity	<i>Syringa vulgaris</i>		12	- sugerowane cięcie odmładzające przeprowadzone po kwitnieniu, skrócenie góry o 1 m spowoduje zagęszczenie się krzewu
42.	Lilak pospolity	<i>Syringa vulgaris</i>		9	- jw.
43.	Lilak pospolity	<i>Syringa vulgaris</i>		7	- jw.
44.	Lilak pospolity	<i>Syringa vulgaris</i>		9	- jw.

45.	Czereśnia ptasia	<i>Prunus avium</i>		1	- do usunięcia
46.	Czereśnia ptasia	<i>Prunus avium</i>		1	- do usunięcia
47.	Żylitek szorstki	<i>Deutzia scabra</i>		3	- do usunięcia
48.	Dereń biały	<i>Cornus alba</i>		1	-
49.	Klon jawor	<i>Acer pseudoplatanus</i>		0,8	- siewka, która mogłaby swoim wzrostem w przyszłości zagrażać drzewom rosnącym nieopodal, do usunięcia
50.	Dąb czerwony	<i>Quercus rubra</i>		0,5	- jw.
51.	Dereń biały	<i>Cornus alba</i>		2	-
52.	Dereń biały	<i>Cornus alba</i>		2,5	-
53.	Dereń biały	<i>Cornus alba</i>		1,5	-
54.	Dereń biały	<i>Cornus alba</i>		1	-
55.	Klon jesionolistny	<i>Acer negundo</i> 'Odessanum'		1	- siewka, która mogłaby swoim wzrostem w przyszłości zagrażać drzewom rosnącym nieopodal, do usunięcia
56.	Dąb czerwony	<i>Quercus rubra</i>		1	- jw.
57.	Ligustr pospolity	<i>Ligustrum vulgare</i>		0,8	- do usunięcia
58.	Ligustr pospolity	<i>Ligustrum vulgare</i>		0,8	- do usunięcia
59.	Ligustr pospolity	<i>Ligustrum vulgare</i>		7	-
60.	Śliwa domowa	<i>Prunus domestica</i>	99		- do usunięcia
61.	Irga Francheta	<i>Cotoneaster franchetii</i>		3	- do usunięcia
62.	Robinia akacyjowa	<i>Robinia pseudoacacia</i>		2	- siewka pod ww. śliwą, do usunięcia
63.	Bez czarny	<i>Sambucus nigra</i>		8	- krzew bardzo wyciągnięty, stary, chory, do usunięcia
64.	Żywotnik zachodni	<i>Thuja occidentalis</i> 'Brabant'		1,5	- podana powierzchnia jest średnią (na tym miejscu rośnie 6 sztuka tego żywotnika)
65.	Jesion wyniosły	<i>Fraxinus excelsior</i>	160		-
66.	Tawuła wierzbolistna	<i>Spiraea salicifolia</i>		1,5	- rośnie zbyt blisko nowych nasadzeń, do usunięcia
67.	Klon jawor	<i>Acer pseudoplatanus</i>		2	- siewka, wielopniowa, do usunięcia
68.	Jaśminowiec wonny	<i>Philadelphus coronarius</i>		8	- rośnie zbyt blisko nowych nasadzeń, do usunięcia
69.	Jaśminowiec wonny	<i>Philadelphus coronarius</i>		8	-
70.	Pęcherznica kalinolistna	<i>Physocarpus opulifolius</i>		7	-
71.	Pęcherznica kalinolistna	<i>Physocarpus opulifolius</i>		9	-
72.	Pęcherznica kalinolistna	<i>Physocarpus opulifolius</i>		9	-
73.	Lilak pospolity	<i>Syringa vulgaris</i>		4	-

74.	Pęcherznica kalinolistna	<i>Physocarpus opulifolius</i>		5	- żywopłot,
75.	Jałowiec chiński	<i>Juniperus chinensis 'Stricta'</i>		0,8	-
76.	Śnieguliczka koralowa	<i>Symphoricarpos orbiculatus</i>		35	- żywopłot, na rogu z główną drogą posiada dwa ubytki, które trzeba by było uzupełnić dwoma sadzonkami tej rośliny
77.	Śnieguliczka koralowa	<i>Symphoricarpos orbiculatus</i>		11	- żywopłot,
78.	Sosna pospolita	<i>Pinus sylvestris</i>	192		-
79.	Jałowiec pośredni	<i>Juniperus x pfitzeriana 'Mint Julep'</i>		5	- do usunięcia
80.	Żywotnik zachodni	<i>Thuja occidentalis 'Brabant'</i>	80		-
81.	Żywotnik zachodni	<i>Thuja occidentalis 'Brabant'</i>	76		-
82.	Modrzew europejski	<i>Larix decidua</i>	124		-
83.	Bez czarny	<i>Sambucus nigra</i>		1,5	- do usunięcia
84.	Ligustr pospolity	<i>Ligustrum vulgare</i>		28	-
85.	Mahonia pospolita	<i>Mahonia aquifolium</i>		2	- do przesadzenia
86.	Mahonia pospolita	<i>Mahonia aquifolium</i>		1,4	- do przesadzenia
87.	Ligustr pospolity	<i>Ligustrum vulgare</i>		35	- żywopłot,
88.	Pęcherznica kalinolistna	<i>Physocarpus opulifolius</i>		4	-
89.	Modrzew europejski	<i>Larix decidua</i>	203		-
90.	Lipa drobnolistna	<i>Tilia cordata</i>	111		- wymaga usunięcia odrostów
91.	Bez czarny	<i>Sambucus nigra</i>		2	- rośnie zaraz przy pniu ww. lipy drobnolistnej, do usunięcia,
92.	Lipa drobnolistna	<i>Tilia cordata</i>	108		-
93.	Dąb szypułkowy	<i>Quercus robur</i>	247		-
94.	Pęcherznica kalinolistna	<i>Physocarpus opulifolius</i>		6	-
95.	Lilak pospolity	<i>Syringa vulgaris</i>		8	-
96.	Jesion wyniosły	<i>Fraxinus excelsior</i>	173		-
97.	Lilak pospolity	<i>Syringa vulgaris</i>		6	-
98.	Śnieguliczka biała	<i>Symphoricarpos albus</i>		18	- 4 sztuki w szpalerze
99.	Ligustr pospolity	<i>Ligustrum vulgare</i>		1,2	- do usunięcia
100.	Śnieguliczka biała	<i>Symphoricarpos albus</i>		1,4	- do usunięcia
101.	Ligustr pospolity	<i>Ligustrum vulgare</i>		1	- do usunięcia
102.	Ligustr pospolity	<i>Ligustrum vulgare</i>		2,2	-
103.	Ligustr pospolity	<i>Ligustrum vulgare</i>		4	-
104.	Irga Francheta	<i>Cotoneaster franchetii</i>		4,4	- 5 sztuk
105.	Irga Francheta	<i>Cotoneaster franchetii</i>		3,5	-
106.	Irga Francheta	<i>Cotoneaster franchetii</i>		3,8	-
107.	Irga Francheta	<i>Cotoneaster franchetii</i>		4	-
108.	Irga Francheta	<i>Cotoneaster franchetii</i>		4	-
109.	Śnieguliczka biała	<i>Symphoricarpos albus</i>		4,5	-

110.	Świerk pospolity	<i>Picea abies</i>	29		-
111.	Świerk pospolity	<i>Picea abies</i>	31		-
112.	Ligustr pospolity	<i>Ligustrum vulgare</i>		4,8	-
113.	Ligustr pospolity	<i>Ligustrum vulgare</i>		3,5	-
114.	Ligustr pospolity	<i>Ligustrum vulgare</i>		1	-
115.	Świerk pospolity	<i>Picea abies</i>	134		-
116.	Świerk pospolity	<i>Picea abies</i>	55		- roślina o uschniętych gałęziach od spodu, powinno się je wyciąć
117.	Mahonia pospolita	<i>Mahonia aquifolium</i>		3	- do usunięcia
118.	Mahonia pospolita	<i>Mahonia aquifolium</i>		1	- do przesadzenia
119.	Bukszpan wieczniezielony	<i>Buxus sempervirens</i>		0,6	- roślina chora, do usunięcia
120.	Wierzba biała	<i>Salix alba</i>	204		-
121.	Świerk pospolity	<i>Picea abies</i>	19		-
122.	Lilak pospolity	<i>Syringa vulgaris</i>		5	- sugerowane cięcie odmładzające przeprowadzone po kwitnieniu, skrócenie góry o 1 m spowoduje zagęszczenie się krzewu
123.	Lilak pospolity	<i>Syringa vulgaris</i>		3	- cięcie pielęgnacyjne, pozbycie się najstarszych i uschniętych gałęzi
124.	Śnieguliczka biała	<i>Symphoricarpos albus</i>		8	- żywopłot, do usunięcia także ze względu na rozbiórkę sieci gazowej
125.	Żywotnik wschodni	<i>Thuja orientalis</i>	33		- forma cięta na kule, do usunięcia
126.	Forsycja okazała	<i>Forsythia spectabilis</i>		2	- roślina cięta po kwitnieniu będzie miała bardziej zwarty pokrój
127.	Wierzba biała	<i>Salix alba</i>	53		-
128.	Jabłoń jagodowa	<i>Malus baccata</i>	25		-
129.	Robinia akacyjowa	<i>Robinia pseudoacacia</i>	138		-
130.	Jabłoń jagodowa	<i>Malus baccata</i>	51		- obcięcie gałęzi u samego spodu drzewa i zostawienie tylko pnia przewodnika
131.	Żywotnik wschodni	<i>Thuja orientalis</i>		3	-
132.	Żywotnik wschodni	<i>Thuja orientalis</i>		3	-
133.	Brzoza brodawkowa	<i>Betula pendula</i>	53		-
134.	Śnieguliczka biała	<i>Symphoricarpos albus</i>		11	-
135.	Klon jawor	<i>Acer pseudoplatanus</i>	16		- siewka, do usunięcia
136.	Śliwa domowa	<i>Prunus domestica</i> 'Stanley'	96		-
137.	Śliwa domowa	<i>Prunus domestica</i> 'Stanley'	66		-
138.	Śliwa domowa	<i>Prunus domestica</i> 'Stanley'		3	- odrosty od starego, ściętego pnia, do usunięcia
139.	Bukszpan	<i>Buxus sempervirens</i>		2	- roślina chora,

	wieczniezielony				do usunięcia
140.	Żywotnik zachodni	<i>Thuja occidentalis</i>		2,5	-
141.	Róża	<i>Rosa</i>		1,2	- do usunięcia
142.	Żywotnik zachodni	<i>Thuja occidentalis</i>		2	-
143.	Jarząb pospolity	<i>Sorbus aucuparia</i>	94		- do usunięcia odrosty przy pniu i złamana gałąź na wysokości 3 m
144.	Jarząb pospolity	<i>Sorbus aucuparia</i>	88		-
145.	Wierzba biała	<i>Salix alba</i>	285		-
146.	Sumak octowiec	<i>Rhus typhina</i>	68		-
147.	Klon jawor, Paprocie	<i>Acer pseudoplatanus</i> ,		20	- rabata w całości do usunięcia
148.	Wierzba biała	<i>Salix alba</i>	217		-
149.	Klon jawor	<i>Acer pseudoplatanus</i>	128		-
150.	Klon jawor	<i>Acer pseudoplatanus</i>	160		-
151.	Głóg dwuszyjkowy	<i>Crataegus laevigata</i>	336		- roślina wielopniowa, chora, nieliczne liście na samej górze drzewa, do usunięcia
152.	Bez czarny	<i>Sambucus nigra</i>		1,5	- do usunięcia, siewka pod ww. głogiem
153.	Jaśminowiec wonny	<i>Philadelphus coronarius</i>		9	- do usunięcia
154.	Śnieguliczka biała	<i>Symphoricarpos albus</i>		3	- roślina rosnąca zbyt blisko pnia drzewa, z licznymi odrostami, do usunięcia
155.	Jesion wyniosły	<i>Fraxinus excelsior</i>	91		-
156.	Klon jawor	<i>Acer pseudoplatanus</i>	43		-
157.	Śnieguliczka biała	<i>Symphoricarpos albus</i>		2,5	- roślina rosnąca zbyt blisko pnia drzewa, z licznymi odrostami, do usunięcia
158.	Klon zwyczajny	<i>Acer platanoides</i>	13		- siewka, do usunięcia
159.	Jesion wyniosły	<i>Fraxinus excelsior</i>	83		-
160.	Ligustr pospolity	<i>Ligustrum vulgare</i>		2,5	- roślina rosnąca zbyt blisko pnia drzewa, z licznymi odrostami, do usunięcia
161.	Klon zwyczajny	<i>Acer platanoides</i>	15		- siewka, która mogłaby swoim wzrostem w przyszłości zagrażać drzewu pod którym rośnie, do usunięcia
162.	Głóg dwuszyjkowy	<i>Crataegus laevigata</i>	18		- jw.
163.	Jabłoń domowa	<i>Malus baccata</i>	19		- jw.
164.	Tawuła japońska	<i>Spiraea japonica</i>		2	- do usunięcia
165.	Ligustr pospolity	<i>Ligustrum vulgare</i>		3	- żywopłot,
166.	Ligustr pospolity	<i>Ligustrum vulgare</i>		3	- żywopłot,
167.	Ligustr pospolity	<i>Ligustrum vulgare</i>		7	- żywopłot,
168.	Jaśminowiec wonny	<i>Philadelphus</i>		1	-

		<i>coronarius</i>			
169.	Jaśminowiec wonny	<i>Philadelphus coronarius</i>		1	-
170.	Jarząb pospolity	<i>Sorbus aucuparia</i>	67		-
171.	Jarząb pospolity	<i>Sorbus aucuparia</i>	65		-
172.	Orzech włoski	<i>Juglans regia</i>	64		- do usunięcia
173.	Czereśnia ptasia	<i>Prunus avium</i>	59		- do usunięcia
174.	Brzoza brodawkowata	<i>Betula pendula</i>	21		- okaz wyraźnie chory, do usunięcia
175.	Orzech włoski	<i>Juglans regia</i>	57		- orzech w formie krzewu, do usunięcia
176.	Jesion wyniosły	<i>Fraxinus excelsior</i>	157		-
177.	Jesion wyniosły	<i>Fraxinus excelsior</i>	48		- dwupniowy
178.	Klon jawor	<i>Acer pseudoplatanus</i>	27		-
179.	Klon jawor	<i>Acer pseudoplatanus</i>	18		-
180.	Klon jawor	<i>Acer pseudoplatanus</i>	37		- do usunięcia
181.	Wierzba biała	<i>Salix alba</i>	179		-
182.	Klon jawor	<i>Acer pseudoplatanus</i>	44		-
183.	Wierzba biała	<i>Salix alba</i>	124		- do usunięcia okaz całkiem suchy
184.	Jesion wyniosły	<i>Fraxinus excelsior</i>	54		-
185.	Śliwa domowa	<i>Prunus domestica</i> 'Stanley'	15		- do usunięcia
186.	Jesion wyniosły	<i>Fraxinus excelsior</i>	34		-
187.	Żywotnik wschodni	<i>Thuja occidentalis</i>		20	- do usunięcia
188.	Orzech włoski	<i>Juglans regia</i>	102		- do usunięcia
189.	Brzoza brodawkowata	<i>Betula pendula</i>	14		-
190.	Sumak octowiec	<i>Rhus typhina</i>	57		-
191.	Jesion wyniosły	<i>Fraxinus excelsior</i>	39		-
192.	Wierzba biała	<i>Salix alba</i>	170		-
193.	Klon jawor	<i>Acer pseudoplatanus</i>	17		-
194.	Brzoza pożyteczna	<i>Betula pendula</i>	22		-
195.	Brzoza pożyteczna	<i>Betula pendula</i>	27		-
196.	Klon jawor	<i>Acer pseudoplatanus</i>	80		- wielopniowy
197.	Czereśnia ptasia	<i>Prunus avium</i>	35		- do usunięcia
198.	Wierzba biała	<i>Salix alba</i>	134		-
199.	Wierzba biała	<i>Salix alba</i>	208		-
200.	Wierzba biała	<i>Salix alba</i>	125		- wielopniowa
201.	Jesion wyniosły	<i>Fraxinus excelsior</i>	42		-
202.	Brzoskwinia zwyczajna	<i>Prunus persica</i>	8		- do usunięcia
203.	Świerk pospolity	<i>Picea abies</i>	11		- do usunięcia
204.	Klon jesionolistny	<i>Acer negundo</i>	8		- do usunięcia
205.	Świerk pospolity	<i>Picea abies</i>	10		- do usunięcia
206.	Klon jesionolistny	<i>Acer negundo</i>	9		- do usunięcia
207.	Brzoza pożyteczna	<i>Betula pendula</i>	37		-
208.	Brzoza pożyteczna	<i>Betula pendula</i>	19		-
209.	Brzoza pożyteczna	<i>Betula pendula</i>	14		-
210.	Brzoza pożyteczna	<i>Betula pendula</i>	15		-
211.	Klon jawor	<i>Acer pseudoplatanus</i>	12		- do usunięcia

212.	Klon jawor	<i>Acer pseudoplatanus</i>	6		- do usunięcia
213.	Jesion wyniosły	<i>Fraxinus excelsior</i>	12		- do usunięcia
214.	Klon jawor	<i>Acer pseudoplatanus</i>	9		- do usunięcia
215.	Klon jawor	<i>Acer pseudoplatanus</i>	12		- do usunięcia
216.	Lipa drobnolistna	<i>Tilia cordata</i>	33		-
217.	Brzoza pożyteczna	<i>Betula pendula</i>	27		-
218.	Brzoza pożyteczna	<i>Betula pendula</i>	21		-
219.	Brzoza pożyteczna	<i>Betula pendula</i>	13		-
220.	Świerk pospolity	<i>Picea abies</i>	35		-
221.	Wierzba biała	<i>Salix alba</i>	210		-

- Do usunięcia przeznaczone w projekcie zostały krzewy i drzewa, których likwidacja nie wiąże się z uzyskaniem pozwolenia. Są to drzewa owocowe, bardzo chore krzewy, te mieszczące się w przedziale liczbowym lub liczne siewki, drzew, które w przyszłości mogłyby zagrażać rozwojowi już rosnących na danym terenie okazów.

- Przy terenie rzeki praktycznie wszystkie siewki klona jawora, jesionu wyniosłego i brzozy najlepiej jest wyciąć. Na tym terenie znajdują się liczne krzewy śliwy tarniny, mocno rozrośnięte lilaki pospolite, jeżyna, winobluszcz pięciolistkowy i mocno ekspansywny rdestowiec ostrokończysty. Wszystkie te rośliny należy usunąć i wybrać jak najwięcej ziemi przy ich usuwaniu zwłaszcza przy rdestowcu. Duża masa roślin nie pozwoliła nam na dokładną inwentaryzację na tym terenie. Zobowiązujemy się zrobić ją dokładnie gdy już rozpocznie się budowa i znaczny obszar tej roślinności zostanie usunięty pod budowę parkingu i ścieżki.

- Projekt zakłada przede wszystkim uporządkowanie przestrzeni i pozbycie się z niej bardzo licznie rozrzuconych, pojedynczo występujących gatunków, które nieco zaburzają ogólne założenie.

- Rośliny przy których rubryka „Uwagi” pozostała pusta są w dobrej kondycji i nie wymagają naszej ingerencji.

- W inwentaryzacji nie zostały ujęte krzewy, które w rzeczywistości znajdują się na terenie przeznaczonym już pod budowę parkingu, ścieżki, itp.

- Cięcie roślin tylko pielęgnacyjne lub odmładzające, wczesną wiosną, po kwitnieniu (lilak, pięciornik) lub jesienią.

- Niektóre krzewy wymagają przesadzenia i zabieg ten najlepiej wykonać jesienią iż wtedy istnieje największe prawdopodobieństwo przyjęcia się takiej rośliny w innym miejscu niż dotychczasowe. Należy wykopać dany okaz z dość dużą bryłą korzeniową, po posadzeniu mocno podlać i monitorować stan gleby by był stale wilgotny aż do zakończenia się sezonu wegetacyjnego po którym roślina już poradzi sobie sama.

Opis pielęgnacji projektowanych roślin

Lp.	Nazwa polska	Nazwa łacińska 'Odmiana'	Pielęgnacja
1.	Jałowiec płozący	<i>Juniperus horizontalis</i> 'Prince of Wales'	- roślina zimozielona, nie wymaga żadnych zabiegów pielęgnacyjnych

2.	Sosna górska	<i>Pinus mugo</i> subsp. <i>mugo</i>	- zimozielona, zalecane skracanie młodych przyrostów w maju na wys. 2/3, co spowoduje zagęszczanie się rośliny i utrzymanie ładnego poduchowego pokroju
3.	Klon zwyczajny	<i>Acer platanoides</i> 'Drummondii'	- cięcie tylko odmładzające, sanitarne, jesienią lub wiosną
4.	Klon zwyczajny	<i>Acer platanoides</i> 'Royal Red'	- jw.
5.	Klon czerwony	<i>Acer rubrum</i> 'Autumn Flame'	- jw.
6.	Platan klonolistny	<i>Platanus</i> × <i>hispanica</i> 'Alphen's Globe'	- jw.
7.	Grusza droбноowocowa	<i>Pyrus calleryana</i> 'Chanticleer'	- jw.
8.	Jarząb pospolity	<i>Sorbus aucuparia</i> 'Fastigiata'	- jw.
9.	Lipa drobnolistna	<i>Tilia cordata</i> 'Greenspire'	- jw.
10.	Świdośliwa gładka	<i>Amelanchier laevis</i> 'Ballerina'	- jw.
11.	Berberys Thunberga	<i>Berberis thunbergii</i> 'Admiration'	- roślina mało wymagająca i tolerancyjna, - nie wymaga żadnych zabiegów pielęgnacyjnych
12.	Pięciornik krzewiasty	<i>Potentilla fruticosa</i> 'Goldfinger'	- krzew odporny na suszę, - cięcie wiosną lub po kwitnieniu zapewnia ciągłe kwitnienie i zagęszczanie się rośliny, która dzięki temu tworzy zwarty kobierzec
13.	Śliwa wiśniowa	<i>Prunus cerasifera</i> 'Pissardii'	- cięcie tylko odmładzające, sanitarne, jesienią lub wiosną
14.	Wiśnia piłkowana	<i>Prunus serrulata</i> 'Royal Burgundy'	- cięcie tylko odmładzające, sanitarne, jesienią lub wiosną
15.	Tawuła japońska	<i>Spiraea japonica</i> 'Genpei'	- mało wymagająca - lubi cięcie, które można powtarzać nawet 3 razy w ciągu sezonu, wiosną cięcie można przeprowadzić nisko by odmłodzić lub pobudzić roślinę do zagęszczania się
16.	Lilak Meyera	<i>Syringa meyeri</i> 'Palibin'	- lilaka należy ciąć zaraz po kwitnieniu żeby miał szanse zawiązać pąki kwiatowe na następny sezon wegetacyjny, często powtarza kwitnienie
17.	Barwinek pospolity	<i>Vinca minor</i>	- nie wymaga żadnych zabiegów pielęgnacyjnych
18.	Trzcinnik ostrokwiatowy	<i>Calamagrostis</i> × <i>acutiflora</i> 'Karl Foerster'	- ścinamy roślinę każdej wiosny na wysokość około 10-15 cm nad ziemią
19.	Jeżówka purpurowa	<i>Echinacea purpurea</i>	- usuwamy jesienią lub wiosną obumarłe części roślin, - podczas kwitnienia można wycinać przekwitłe kwiaty by pobudzić roślinę do dalszego

			kwitnienia
20.	Miskant chiński	Miscanthus sinensis 'Foerner Oesten'	- ścinamy roślinę każdej wiosny na wysokość 20 cm od ziemi
21.	Rozplenica japońska	Pennisetum alopecuroides	- ścinamy roślinę każdej wiosny na wysokość 10 cm od ziemi
22.	Rudbekia błyskotliwa	Rudbeckia fulgida 'Goldsturm'	- usuwamy jesienią lub wiosną obumarłe części roślin, - podczas kwitnienia można wycinać przekwitłe kwiaty by pobudzić roślinę do dalszego kwitnienia
23.	Szałwia omszona	Salvia nemorosa 'Ostfriesland'	- wczesną wiosną można przyciąć rośliny na jedną wysokość np. 20-30 cm, co pobudzi roślinę do zagęszczania się, dzięki temu będzie miała więcej pąków kwiatowych i nie będzie się pokładać w trakcie kwitnienia, - roślinę można także przyciąć po kwitnieniu by zakwitła ponownie